

T.C

KUMLUCA KAYMAKAMLIĐI

KUMLUCA ANADOLU İMAM HATİP LİSESİ MÜDÜRLÜĐÜ



## 2024-2028 STRATEJİK PLANI





“MUHTAÇ OLDUĐUN KUDRET; DAMARLARINDAKİ ASİL KANDA MEVCUTTUR.”

# SUNUŞ



*İmam Hatip Liseleri, Türkiye tarihinin en önemli ve en başarılı bir projesidir. 1924 yılında başlayan yolculuk engellerle karşılaşmış olsa da necip milletimizin ve öncü şahsiyetlerin gayretleriyle günümüze kadar varlığını sürdürmüştür. İmam Hatip terbiyesi almış nice insan ülkenin kalkınmasında motor görevi üstlenmiştir. Günümüzde İmam Hatip neslinin artık ülke dışına taşıdığını, evrenselleştiğini akademisyenleri, idareci ve devlet adamları örneklerinde doyasıya yaşıyoruz.*

*Yeri gelmişken bizlerin bu gururu yaşamasına ve şu an İmam Hatip Okullarında bulunmamıza vesile olan başta merhum Celalettin Ökten hocamız olmak üzere, İmam Hatip okullarının varlığını devam ettirmesinde emeği geçen tüm şahsiyetleri, saygı sevgi ve hürmetle yâd ediyorum.*

*İmam hatipli olmak, hakikati yaşamak ve yaşatmak, yeni nesillere örnek olmak, iyiliği emredip kötülükten alıkoymak, daima mazlumun yanında olmak demektir. İmam hatipli olmak zora talip olmaktır. Cefanın yanındaki vefayı zahmetin yanındaki rahmeti görmektir. Bir duruştur imam hatipli olmak. Zulme karşı duruş, maddeyi önceleyen, mana aleminden koparılmaya çalışılan sisteme karşı duruş. Dünyanın geçici heveslerine karşı ve dahi nefesine karşı duruş. Umutsuz, hedefsiz, kimliksiz, tavizkar adeta kukla gibi olmaksızın hakkı söylemekten korkmayan bir duruş. Bencillikten uzak, "Ben" değil "Biz'i önceleyen, ümmet kavramının farkında, "Muhakkak ki bütün Mü'minler kardeştir" ayetindeki birliği önceleyen, ötekileştirmeyen bir duruş. Yozlaştırma ve asimile etme oyunlarına karşı Milli ve şuurlu bir duruş... İmam Hatip gençliği fikri, ideali, derdi, davası olan dert ile dertlenebilen, bencil olmayan bir nesildir. İmam Hatip gençliği kendi kabuğuna çekilmiş bir benliğin, küflenmiş bir fikriyatın ürünü değildir. Aksine ömrünü İslam gayesine vakfeden dinamik aksiyon sahibi bir dimağ, göğsündeki imanı tarihle harmanlayan geçmişten geleceğe bir köprüdür.*

*Kumluca Anadolu İmam Hatip Lisesi Fen ve Sosyal Bilimler Proje Okulu olarak ise bizler, sayılan tüm bu ulvi amaçlarla birlikte kendimizi ülke eğitiminin mihenk taşlarından biri olarak görmekte ve tüm öğrencilerimizi:*

*"Asrın ihtiyaçlarını müdrik; doğuyu ve batıyı bilen münevver; dindar görüneceğim diye taassub sahibi olmayan, aydın desinler diye de dinden taviz vermeyen; tavizsiz fakat müsamahakâr bir genç nesil yetiştirmek" adına gayret göstermekteyiz.*

**Durmuş YAVUZER**  
**Okul Müdürü**

## Okul/Kurum Bilgileri

<b>İli:</b> Antalya	
<b>İlçesi:</b> Kumluca	
<b>Adres:</b>	Karşıyaka Mh. Antalya Cd.No:16/7
<b>Telefon No:</b>	0 242 887 13 05
<b>e- Posta Adresi:</b>	ihl0713@gmail.com
<b>Kurum Kodu:</b>	124843
<b>Coğrafi Konum</b>	<a href="https://maps.app.goo.gl/dkQMfdtvcfvk28S89">https://maps.app.goo.gl/dkQMfdtvcfvk28S89</a>
<b>Faks Numarası:</b>	0 242 887 29 44
<b>Web sayfası adresi:</b>	<a href="https://kumlucaihl.meb.k12.tr/">https://kumlucaihl.meb.k12.tr/</a>
<b>Öğretim Şekli:</b>	Tam Gün

## İÇİNDEKİLER

	<b>SAYFA NO</b>
<b>1. GİRİŞ VE STRATEJİK PLANIN HAZIRLIK SÜRECİ</b>	
1.1. Strateji Geliştirme Kurulu ve Stratejik Plan Ekibi	1
1.2. Planlama Süreci	2
<b>2. DURUM ANALİZİ</b>	<b>2</b>
2.1. Kurumsal Tarihçe	2
2.2. Uygulanmakta Olan Planın Değerlendirilmesi	3
2.3. Yasal Yükümlülükler ve Mevzuat Analizi	4
2.4. Üst Politika Belgelerinin Analizi	5
2.5. Faaliyet Alanları ile Ürün ve Hizmetlerin Belirlenmesi	6
2.6. Paydaş Analizi	7
2.7. Okul-Kurum İçi Analiz	12
2.7.1.Kurum Kültürü Analizi	13
2.7.2. İnsan Kaynakları	14
2.7.3.Teknolojik Düzey	18
2.7.4.Mali Kaynaklar	19
2.7.5.İstatistik Veriler	20
2.8. Dış Çevre Analizi (PESTLE)	25
2.9. Güçlü ve Zayıf Yönler ile Fırsatlar ve Tehditler (GZFT) Analizi	26
2.10.Tespit ve İhtiyaçların Belirlenmesi	27
<b>3. GELECEĞE BAKIŞ</b>	<b>28</b>
3.1.Misyon	28
3.2.Vizyon	28
3.3.Temel Değerler	28
<b>4. AMAÇ, HEDEF VE STRATEJİLERİN BELİRLENMESİ</b>	<b>30</b>
4.1. Amaçlar	30
4.2. Hedefler	30
4.3. Performans Göstergeleri	30
4.4. Stratejilerin Belirlenmesi	44
4.5. Maliyetlendirme	44
<b>5. İZLEME VE DEĞERLENDİRME</b>	<b>45</b>
<b>6. Tablo/Şekil/Grafikler/Ekler</b>	<b>46</b>

# 1. GİRİŞ VE STRATEJİK PLANIN HAZIRLIK SÜRECİ

## 1.1. Strateji Geliştirme Kurulu ve Stratejik Plan Ekibi

**Strateji Geliştirme Kurulu:** Okul müdürünün başkanlığında, bir okul müdür yardımcısı, bir öğretmen ve okul/aile birliği başkanı ile bir yönetim kurulu üyesi olmak üzere 5 kişiden oluşan üst kurul kurulmuştur..

**Stratejik Plan Ekibi:** Okul müdürü tarafından görevlendirilen ve üst kurul üyesi olmayan müdür yardımcısı başkanlığında, belirlenen öğretmenler ve gönüllü velilerden oluşturulmuştur.

Tablo 1. Strateji Geliştirme Kurulu ve Stratejik Plan Ekibi Tablosu

STRATEJİK PLAN ÜST KURULU		
SIRA NO	ADI SOYADI	GÖREVİ
1	Durmuş YAVUZER	Okul Müdürü
2	Erdal ERASLAN	Müdür Yardımcısı
3	Ramazan Mehmet AÇIKGÖZ	Öğretmen
4	Abdullah BİLGİLİ	Okul Aile Birliği Başkanı
5	Habip DEMİR	Okul Aile Birliği Yönetim Kurulu Üyesi
6	Murat BİLGİN	Okul Aile Birliği Yönetim Kurulu Üyesi

STRATEJİK PLAN EKİBİ		
SIRA NO	ADI SOYADI	GÖREVİ
1	Mehmet KÖYNÜK	Müdür Yardımcısı
2	Ömer YUMAK	P.D. Ve Rehber Öğretmen
3	Merve Dilan İNAL	Öğretmen
4	Mustafa DEMİRBAŞ	Öğretmen
5	Kazım KOÇ	Gönüllü Veli (Birden Fazla Gönüllü Veli Olabilir)

## **1.2. Planlama Süreci:**

2024-2028 dönemi stratejik plan hazırlanma süreci Strateji Geliştirme Kurulu ve Stratejik Plan Ekibi'nin oluşturulması ile başlamıştır. Ekip tarafından oluşturulan çalışma takvimi kapsamında ilk aşamada durum analizi çalışmaları yapılmış ve durum analizi aşamasında, paydaşlarımızın plan sürecine aktif katılımını sağlamak üzere paydaş anketi, toplantı ve görüşmeler yapılmıştır. Durum analizinin ardından geleceğe yönelim bölümüne geçilerek okulumuzun/kurumumuzun amaç, hedef, gösterge ve stratejileri belirlenmiştir.

## **2. DURUM ANALİZİ**

### **2.1. Kurumsal Tarihçe**

Bölgenin dini anlamda eğitim-öğretimini karşılamak amacı ile ilçemiz hayırseverleri tarafından arsa temini ve inşaatı yapılan okulumuz 1976 yılından bu yana eğitim öğretim faaliyetlerine devam etmektedir.

Başlangıçta orta kısmı açılan okulumuzun daha sonra lise kısmı hizmete girmiş olup bu nedenle tek katlı olarak yapılan okul binası zamanla ikinci ve üçüncü katları ile yeni eklemeler yapılmış olup 16 derslik, Kütüphane, Laboratuvar ve uygulama mescidi ile eğitim-öğretime devam etmiştir. 2014 - 2015 Eğitim Öğretim yılı sonu itibari ile Karşıyaka Mahallesi Hastane karşısında devlet millet işbirliğinde inşaatı tamamlanan 22 derslikli yeni okul binasına taşınmıştır. 22 derslik, 3 laboratuvar, 1 Uygulama mescidi, 1 Z Kütüphane, 150 kişilik Konferans Salonu ile modern bir bina da Kumluca ve bölge halkına eğitim vermeye devam etmektedir. 2016 yılında Sosyal Yardımlaşma vakfınca yaptırılan 165 öğrenci kapasiteli öğrenci pansiyonumuz hizmete girmiş ve halen 126 öğrenci parasız yatılı olarak barınmaktadır.

1998 sürecinde orta kısmı kapatılan okulumuzun,2022-2023 eğitim öğretim yılında orta kısmı tekrar açılmış olup hali hazırda 27 erkek öğrenci ve lise kısmında 160 erkek öğrenci olup toplamda 187 öğrenci bulunmaktadır.

43 yıldır bölgenin ihtiyaçlarına cevap veren okulumuz son dört yıldır fiziki ve teknik donanımlar konusunda yeni bir yapılanmaya giderek, klimalı sınıflar, her öğrenciye internet erişimi, sosyal ve sportif çalışmalarla beraber mesleki uygulama alanında da Kumluca vitrininde yerini korumaktadır. Okulumuz Nisan 2011 itibariyle "Anadolu Türü Okul" , 2020 yılında ise Fen ve Sosyal Bilimler Proje Okulu statüsüne alınmıştır.

Okulumuzda sırasıyla Kurucu Müdür Kazım ÖREN, Kemal GÖZ, Arif TURGUT, Muhittin KARAGÖZ, Mustafa DALKIRAN, Hüsnü ÖZBEK, Bilal TEKDEMİR müdürlük görevinde bulunmuştur. Bu görevi 2020 yılından bu yana Durmuş YAVUZER yürütmektedir.

## **2.2. Uygulanmakta Olan Stratejik Planın Deęerlendirilmesi**

Kumluca Anadolu İmam Hatip Lisesi 2019-2023 Stratejik Planı, 4 yıl boyunca uygulanmış, öngördüğümüz hedeflerin önemli çoęunluęuna ulaşılmıştır. Uygulanmakta olan stratejik planda yer alan “Durum Analizi” bölümü, İl ve İlçe Milli Eğitim Müdürlüğümüzün Stratejik Planları ile uyumludur. Hedeflerin gerçekçi, somut ve güncel ifade edilmesi bakımından ortaöğretime özgü göstergeler de yer almaktadır.



## 2.3. Yasal Yükümlülükler ve Mevzuat Analizi

Kumluca Anadolu İmam Hatip Lisesi, İl ve İlçe Milli Eğitim Müdürlüğümüzün tabi olduğu tüm yasal yükümlülüklerle uymakla mükelleftir. Bunların dışında ortaöğretim düzeyinde yükümlülük arz eden mevzuat, Tablo 1’de ayrıca gösterilmiştir.

### Mevzuat Analizi

Yasal Yükümlülük	Dayanak	Tespitler	İhtiyaçlar
<ul style="list-style-type: none"><li>Okulumuz “Dayanak” başlığı altında sıralanan Kanun, Kanun Hükmünde Kararname, Tüzük, Genelge ve Yönetmeliklerdeki ilgili hükümleri yerine getirmek</li><li>“Eğitim-öğretim hizmetleri, insan kaynaklarının gelişimi, halkla ilişkiler, stratejik plan hazırlama, stratejik plan izleme-değerlendirme süreci iş ve işlemleri” faaliyetlerini yürütmek.</li><li>Resmi kurum ve kuruluşlar, sivil toplum kuruluşları ve özel sektörle mevzuat hükümlerine aykırı olmamak ve faaliyet alanlarını kapsamak koşuluyla protokoller ve diğer iş birliği çalışmalarını yürütmek</li><li>Ortaöğretim öğrencilerinin okula kayıt, sınıf geçme, devam-devamsızlık, sosyal sorumluluk çalışmaları vb. İş ve işlemleri</li></ul>	<ul style="list-style-type: none"><li>T.C. Anayasası</li><li>1739 Sayılı Millî Eğitim Temel Kanunu</li><li>652 Sayılı MEB Teşkilat ve Görevleri Hakkındaki Kanun Hükmünde Kararname</li><li>222 Sayılı Millî Eğitim Temel Kanunu (Kabul No: 5.1.1961, RG: 12.01.1961 / 10705-Son Ek ve Değişiklikler: Kanun No: 12.11.2003/ 5002, RG: 21.11.2003/23.01.2008-5728 ve ekli maddeleri</li><li>657 Sayılı Devlet Memurları Kanunu</li><li>5442 Sayılı İl İdaresi Kanunu</li><li>3308 Sayılı Mesleki Eğitim Kanunu</li><li>439 Sayılı Ek Ders Kanunu</li><li>4306 Sayılı Zorunlu İlköğretim ve Eğitim Kanunu</li><li>5018 sayılı Kamu Mali Yönetimi ve Kontrol Kanunu</li><li>MEB Personel Mevzuat Bülteni</li><li>Taşıma Yoluyla Eğitime Erişim Yönetmeliği</li><li>MEB Millî Eğitim Müdürlükleri Yönetmeliği (22175 Sayılı RG Yayınlanan)</li><li>Millî Eğitim Bakanlığı Rehberlik ve Psikolojik Danışma Hizmetleri Yönetmeliği</li><li>04.12.2012/202358 Sayı İl İlçe MEM’nün Teşkilatlanması 43 Nolu Genelge</li><li>26 Şubat 2018 tarihinde yayımlanan Kamu İdarelerinde Stratejik Planlamaya İlişkin Usul ve Esaslar Hakkındaki Yönetmelik</li><li>Okul Öncesi Eğitim ve İlköğretim Kurumları Yönetmeliği</li><li>Sosyal Etkinlikler Yönetmeliği</li><li>MEB Eğitim Kurulları ve Zümreleri Yönergesi</li></ul>	<ul style="list-style-type: none"><li>Müdürlüğümüzün hizmetlerini mevzuattaki hükümlere uygun olarak yürütmektedir.</li><li>Diğer kurumlarla iş birliği gerektiren çalışmalarda gerek tabi olduğumuz mevzuat gerekse diğer kurumların mevzuatları arasında uyumsuzluk ortaya çıkabilmektedir.</li><li>Tabi olduğumuz mevzuatın kapsamı, Müdürlüğümüzün yetkilerini çeşitlendirmekle birlikte sınırlamaktadır.</li><li>Kurumsal kültürümüz, mevzuatta sık yaşanan değişikliklere hazırlıklı olmasına rağmen öğrenci ve velilerimizden oluşan paydaşlarımız, yeni ve farklı çalışmalara uyuma direnç göstermektedir.</li><li>Mevzuat itibarıyla öğrenci velilerinin eğitim faaliyetlerine müdahale alanını sınırlandıran herhangi bir mekanizma bulunmamaktadır</li></ul>	<ul style="list-style-type: none"><li>Diğer kurumlarla iş birliğinde, yetki alanının genişletilmesi</li><li>Mevzuat itibarıyla Okul Müdürlüğünün yetkilerinin artırılması</li><li>Eğitim uygulamaları konusunda ulusal düzeyde tanıtım çalışmaları yaparak öğrenci ve velilerinin bilgilendirilmesi</li><li>Mevzuatta ihtiyaç duyulan değişikliklerde “yenileme” çalışmalarını yerine “güncelleme” çalışmalarına yer verilmesi</li><li>Öğrenci velilerinin eğitim faaliyetlerine müdahale alanlarının sınırlandırılması için yasal tedbirlerin alınması</li><li>Mevzuatın, çalışanların kendilerini güvende hissedebileceği şekilde yeniden düzenlenmesi</li></ul>

## 2.4. Üst Politika Belgeleri Analizi

Tablo 2. Üst Politika Belgeleri Analizi Tablosu

Üst Politika Belgesi	İlgili Bölüm/Referans	Verilen Görevler/İhtiyaçlar
5018 sayılı Kamu Mali Yönetimi ve Kontrol Kanunu	<ul style="list-style-type: none"><li>• 9. Madde,</li><li>• 41. Madde</li></ul>	Kurum Faaliyetlerinde bütçenin etkin ve verimli kullanımı Stratejik Plan Hazırlama İzleme ve Değerlendirme Çalışmaları
30344 sayılı Kamu İdarelerinde Stratejik Plan Hazırlamaya İlişkin Usul ve Esaslar Hakkında Yönetmelik (26 Şubat 2018)	Tümü	5 yıllık hedefleri içeren Stratejik Plan hazırlanması
2023-2025 Orta Vadeli Program	Tümü	Bütçe çalışmaları
MEB 11. Kalkınma Plan Politika Önerileri	Önerilen programlar	Hedef ve stratejilerin belirlenmesi
MEB Kalite Çerçevesi	Tümü	Hedef ve stratejilerin belirlenmesi
MEB 2023 Bütçe Yılı Sunuşu	Tümü	Bütçe çalışmaları
Öğretmen Strateji Belgesi	Tümü	Hedef ve stratejilerin belirlenmesi
OECD 2023 Raporu	Türkiye verileri	Stratejilerin belirlenmesi
2022-2023 MEB İstatistikleri	Örgün eğitim istatistikleri	Hedef ve göstergelerin belirlenmesi
Kamu İdareleri İçin Stratejik Plan Hazırlama Kılavuzu (26 Şubat 2018)	Tümü	5 yıllık hedefleri içeren Stratejik Plan hazırlanması
2022/21 sayılı Genelge, 2024-2028 Stratejik Plan Hazırlık Çalışmaları (6 Ekim 2022)	Tümü	2024-2028 Stratejik Planının Hazırlanması
MEB 2024-2028 Stratejik Plan Hazırlık Programı (6 Ekim 2022)	Tümü	2024-2028 Stratejik Planı Hazırlama Takvimi
MEB 2024-2028 Stratejik Planı	Tümü	MEB Politikaları Konusunda Taşra Teşkilatına Rehberlik
Kamu İdarelerince Hazırlanacak Performans Programları Hakkında Yönetmelik	Tümü	5 yıllık kurumsal hedeflerin her bir mali yıl için ifade edilmesi
Kamu İdarelerince Hazırlanacak Faaliyet Raporu Hakkında Yönetmelik	Tümü	Her bir mali yıl için belirlenen hedeflerin gerçekleşme durumlarının tespiti, raporlanması
Antalya İl Milli Eğitim Müdürlüğü 2024- 2028 Stratejik Planı	Tümü	Amaç, hedef, gösterge ve stratejilerin belirlenmesi
Kumluca İlçe Milli Eğitim Müdürlüğü 2024- 2028 Stratejik Planı	Tümü	Amaç, hedef, gösterge ve stratejilerin belirlenmesi

## 2.5. Faaliyet Alanları ile Ürün/Hizmetlerin Belirlenmesi

Mevzuat analizi çıktıları dolayısıyla görev ve sorumluluklar dikkate alınarak okul/kurumun sunduğu temel ürün ve hizmetler belirlenmiştir. Belirlenen ürün ve hizmetler Tablo 3'te belirtildiği gibi belirli faaliyet alanları altında toplulaştırılır. Faaliyet alanları ile ürün ve hizmetlerin belirlenmesi amaç, hedef ve stratejilerin oluşturulması aşamasında yönlendirici olacaktır.

**Tablo 3. Faaliyet Alanlar/Ürün ve Hizmetler Tablosu**

Faaliyet Alanı	Ürün/Hizmetler
Öğretim-eğitim faaliyetleri	<ol style="list-style-type: none"><li>1. Eğitim-öğretim iş ve işlemleri</li><li>2. Ders Dışı Faaliyet İş ve İşlemleri</li><li>3. Özel Eğitim Hizmetleri</li><li>4. Kurum Teknolojik Altyapı Hizmetleri</li><li>5. Anma ve Kutlama Programlarının Yürütülmesi</li><li>6. Sosyal, Kültürel, Sportif Etkinlikler</li><li>7. Öğrenci İşleri (kayıt, nakil, ders programları vb.)</li><li>8. Zümre Toplantılarının Planlanması ve Yürütülmesi</li></ol>
Stratejik Planlama, Araştırma- Geliştirme	<ol style="list-style-type: none"><li>1. Stratejik Planlama İşlemleri</li><li>2. İhtiyaç Analizleri</li><li>3. Eğitime İlişkin Verilerin Kayıtlanması</li><li>4. Araştırma-Geliştirme Çalışmaları</li><li>5. Projeler Koordinasyon</li><li>6. Eğitimde Kalite Yönetimi Sistemi (EKYS) İşlemleri</li></ol>
İnsan Kaynaklarının Gelişimi	<ol style="list-style-type: none"><li>1. Personel Özlük İşlemleri</li><li>2. Norm Kadro İşlemleri</li><li>3. Hizmet içi Eğitim Faaliyetleri</li></ol>
Fiziki ve Mali Destek	<ol style="list-style-type: none"><li>1. Okul Güvenliğinin Sağlanması</li><li>2. Ders Kitaplarının Dağıtım</li><li>3. Taşınır Mal İşlemleri</li><li>4. Taşınır Eğitim İşlemleri</li><li>5. Temizlik, Güvenlik, Isıtma, Aydınlatma Hizmetleri</li><li>6. Evrak Kabul, Yönlendirme ve Dağıtım İşlemleri</li><li>7. Arşiv Hizmetleri</li><li>8. Sivil Savunma İşlemleri</li></ol>
Denetim ve Rehberlik	<ol style="list-style-type: none"><li>1. Okul/Kurumların Teftiş ve Denetimi</li><li>2. Öğretmenlere Rehberlik ve İşbaşında Yetiştirme Hizmetleri</li><li>3. Ön İnceleme, İnceleme ve Soruşturma Hizmetleri</li></ol>
Halkla İlişkiler	<ol style="list-style-type: none"><li>1. Bilgi Edinme Başvurularının Cevaplanması</li><li>2. Protokol İş ve İşlemleri</li><li>3. Basın, Halk ve Ziyaretçilerle İlişkiler</li><li>4. Okul-Aile İşbirliği</li></ol>

## 2.6. Paydaş Analizi

Kurumumuzun faaliyet alanları dikkate alınarak, kurumumuzun faaliyetlerinden yararlanan, faaliyetlerden doğrudan/dolaylı ve olumlu/olumsuz etkilenen veya kurumumuzun faaliyetlerini etkileyen paydaşlar (kişi, grup veya kurumlar) tespit edilmiştir.

### Paydaşların Tespiti

Paydaş Adı	İç Paydaş	Dış Paydaş
Antalya İl Milli Eğitim Müdürlüğü		√
Kumluca Kaymakamlığı		√
Kumluca İlçe Milli Eğitim Müdürlüğü		√
Okul Müdürümüz	√	
Öğretmenlerimiz	√	
Öğrencilerimiz	√	
Velilerimiz	√	
Personelimiz	√	
İlçe Müftülüğü		√
İlçe Emniyet Amirliği		√
İlçe Toplum Sağlığı Merkezi		√
Diğer Eğitim Kurumları		√
Özel Sektör		√
Sivil Toplum Kuruluşları		√
OAB, Mez. Drn,		√
İlçe Belediye Başkanlığı		√
Diğer Kurum ve Kuruluşlar		√

**Paydaşların önceliklendirilmesi;** Kamu İdareleri İçin Stratejik Plan Hazırlama Kılavuzunda belirtilen Paydaş Etki/Önem Matrisi tablosundan yararlanılmıştır.

### Paydaşların Önceliklendirilmesi

Paydaş Adı	İç Paydaş	Dış Paydaş	Önem Derecesi	Etki Derecesi	Önceliği
Antalya İl Milli Eğitim Müdürlüğü		√	5	5	5
Antalya Kaymakamlığı		√	5	5	5
Kumluca İlçe Milli Eğitim Müdürlüğü		√	5	5	5
Okul Müdürümüz	√		5	5	5
Öğretmenlerimiz	√		5	5	5
Öğrencilerimiz	√		5	5	5
Velilerimiz	√		5	5	5
Personelimiz	√		5	5	5
İlçe Müftülüğü		√	4	4	4
İlçe Emniyet Amirliği		√	3	3	3
İlçe Toplum Sağlığı Merkezi		√	3	3	3
OAB, Mez. Drn,		√	5	5	5
Diğer Eğitim Kurumları		√	2	2	2
Özel Sektör		√	2	2	2
Sivil Toplum Kuruluşları		√	2	2	2
İlçe Belediye Başkanlığı		√	3	3	3
Diğer Kurum ve Kuruluşlar		√	2	2	2
Önem Derecesi: 1, 2, 3 gözet; 4,5 birlikte çalış					
Etki Derecesi: 1, 2, 3 İzle; 4, 5 bilgilendir					
Önceliği: 5=Tam; 4=Çok; 3=Orta; 2=Az; 1=Hiç					

## Paydaşların Değerlendirilmesi

Paydaş Analizi kapsamında Stratejik Plan Hazırlama Ekibi; okulumuzun sunduğu ürün/hizmetlerinin hangi paydaşlarla ilgili olduğu, paydaşların ürün/hizmetlere ne şekilde etki ettiği ve paydaş beklentilerinin neler olduğu gibi durumları değerlendirerek Paydaş Ürün/Hizmet Matrisi hazırlamıştır.

	Ürün/Hizmet Numarası	İl MEM	Kaymakamlık	İlçe MEM	Okul Müdürümüz	Öğretmenler	Öğrenciler	Veliler	Personel	İlçe Müftülüğü	İlçe Emniyet Amirliği	İlçe Toplum Sağlığı Merkezi	OAB, Mez. Drn,	Diğer Eğitim Kurumları	Özel Sektör	Sivil Toplum Kuruluşları	İlçe Belediye Başkanlığı	Diğer Kurum ve Kuruluşlar	
A-Eğitim Öğretim Faaliyetleri	1			√	√	√	√												
	2				√	√	√												
	3				√	√	√	√											
	4				√	√	√	√											
	5		√	√	√	√	√	√										√	
	6				√	√	√	√											
	7				√	√	√	√											
	8				√	√	√	√											
B-Strateji Geliştirme, Ar-Ge Faaliyetleri	1				√	√	√		√										
	2				√	√	√												
	3					√	√												
	4					√	√												
	5					√	√												
	6					√	√												
C-İnsan Kaynakları Gelişimi	1	√	√	√	√	√			√										
	2	√	√	√	√	√			√										
	3	√	√	√	√	√			√										
D-Fiziki ve Mali Destek	1				√	√	√	√			√								
	2				√	√	√	√											
	3					√	√	√											
	4					√	√	√											
	5					√	√	√	√		√	√	√					√	
	6					√	√	√											
	7					√	√	√											
	8					√	√	√			√	√							
E-Denetim ve Rehberlik	1	√	√	√	√	√			√										
	2	√	√	√	√	√			√										
	3	√	√	√	√	√			√										
F-Halkla İlişkiler	1				√	√	√		√										
	2	√	√	√	√	√							√						
	3				√	√	√		√										
	4					√	√	√		√									

Paydaş anketlerine ilişkin ortaya çıkan temel sonuçlara altta yer verilmiştir:

**'ÖĞRETMEN GÖRÜŞ VE DEĞERLENDİRMELER' anketine 22 öğretmen katılmıştır. Değerlendirme sonucu (%) aşağıdadır.**

SIRA	ÖĞRETMENLER İÇİN	1	2	3	4	5
01-	Okulun misyonu ve vizyonunu tam olarak anlıyorum.	( )	10	10	72	8
02-	Okulda eğitim ve yönetim kalitesi sürekli olarak gelişiyor.	( )	8	74	8	10
03-	Okul temiz ve hijyeniktir.	( )	( )	( )	10	90
04-	Okul, öğrencilerin ve personelin güvenliğini sağlamak için uygun güvenlik önlemleri alır.	( )	( )	75	10	15
05-	Okul, yeni kabul edilen öğrencilere uygun desteği sağlar.	( )	( )	80	10	10
06-	Okulumuz mesleki yeterliliğimi geliştirmek için eğitim fırsatları sunuyor.	( )	( )	( )	80	20
07-	Okul yönetimimiz öğretmenleri etkin bir şekilde yönlendirir.	( )	( )	70	20	10
08-	Okulumuz, öğrencilerin öğrenme ilgisini uyandıracak bir öğrenme ortamı oluşturmuştur.	( )	( )	15	75	10
09-	Etkili bir öğretmen olmak için ihtiyaç duyduğum kaynaklara erişimim var.	( )	( )	( )	10	90
10-	Bana sunulan kaynakları kullanmak için gerekli eğitime sahibim.	( )	80	20	( )	( )
11-	Okulumuzun, farklı ihtiyaçları olan öğrencileri desteklemek için etkin bir politikası vardır.	( )	15	70	15	( )
12-	Okulumuz müfredat uygulamasını etkin bir şekilde izler.	( )	( )	10	90	( )
13-	Okulumuz, velilere uygun etkinlikler düzenlemektedir.	( )	60	20	20	( )
14-	Diğer öğretmenlerle iş birliği yaparım.	( )	( )	80	20	( )
15-	Okul personeli arasında dostane bir ilişki sürdürülür.	( )	( )	20	80	( )
16-	Takım ruhumuz ve moralimiz yüksek.	( )	10	60	30	( )
17-	Okulumuza aidiyet hissediyorum.	( )	10	60	20	10

**‘ÖĞRENCİ GÖRÜŞ VE DEĞERLENDİRMELERİ’ anketine 170 öğrenci katılmıştır. Değerlendirme sonucu (%) aşağıdadır**

SIRA	LİSE ÖĞRENCİLERİ İÇİN	1	2	3	4	5
01-	Okulda kendimi güvende hissediyorum.	( )	( )	30	70	( )
02-	Okul temiz ve hijyeniktir.	( )	( )	( )	12	88
03-	Okulun fiziki koşullarını yeterlidir.	( )	( )	( )	10	90
04-	Okul, yeni kabul edilen öğrencilere uygun desteği sağlar.	( )	( )	10	70	20
05-	Farklı kültürlerden gelen öğrencilerin bu okulda memnuniyetle karşılanacağını düşünüyorum.	( )	( )	15	85	( )
06-	Öğretmenlerime ihtiyaç duyduğumda kolaylıkla görüşebilirim.	( )	12	8	80	( )
07-	Okul müdürüne ihtiyaç duyduğumda kolaylıkla görüşebilirim.	( )	( )	15	85	( )
08-	Okul rehberlik servisinden ihtiyaçlarım doğrultusunda faydalanabiliyorum.	( )	( )	20	80	( )
09-	Okul kişisel hedefler belirlememde ve bu hedeflere ulaşmamda yeterli rehberlik ediyor.	( )	( )	60	20	20
10-	Okulumda yer almam için birçok fırsat var.	( )	55	30	15	( )
11-	Okul bana yeterli ders dışı etkinlik olanakları sunuyor.	( )	40	60	( )	( )
12-	Okul kulüpleri amacına uygun şekilde gelişimime katkı sağlıyor.	( )	55	22	23	( )
13-	Öğretmenlerim sınıfta adil kurallara sahipler ve tarafsızlar.	( )	( )	65	35	( )
14-	Öğretmenlerim beni daha iyi performans göstermem için teşvik ediyor.	( )	( )	35	65	( )
15-	Öğretmenlerim derslerin işlenişinde farklı ve ilgi çekici yöntemler kullanır.	( )	25	50	25	( )
16-	Sınav ve ödevlerin beni değerlendirmek için adil ve yeterli olduğunu düşünüyorum.	( )	45	15	40	( )
17-	Okulda düzenlenen sanatsal ve kültürel faaliyetler yeterlidir.	( )	65	10	25	( )
18-	Okulda öğrencilerin görüşleri dikkate alınır.	( )	( )	45	55	( )
19-	Okul kantininde yeterli ve sağlıklı yiyecekler var.	( )	( )	( )	10	90
20-	DYK'leri yeterli buluyorum.	65	25	10	( )	( )

**'VELİ GÖRÜŞ VE DEĞERLENDİRMELERİ'** anketine 142 veli katılmıştır. Değerlendirme sonucu (%) aşağıdadır,

SIRA	VELİLER İÇİN	1	2	3	4	5
01-	Okulun misyonu ve vizyonunu tam olarak anlıyorum.	( )	75	25	( )	( )
02-	Okulda eğitim ve yönetim kalitesi sürekli olarak gelişiyor.	( )	( )	25	75	( )
03-	Okul temiz ve hijyeniktir.	( )	( )	( )	10	90
04-	Okul, öğrencilerin ve personelin güvenliğini sağlamak için uygun güvenlik önlemleri alır.	( )	( )	( )	10	90
05-	Okul, yeni kabul edilen öğrencilere uygun desteği sağlar.	( )	( )	( )	10	90
06-	Okul, çocuğumun okumaya olan ilgisini geliştirmesine yardımcı olabilir.	( )	( )	10	80	10
07-	Okul çocuğumun öğrenme ilgisini güçlendiriyor.	( )	10	10	70	10
08-	Okul çocuğumun ahlaki gelişimini teşvik edebilir.	( )	( )	( )	10	90
09-	Okulda kullanılan değerlendirme yöntemleri çocuğumun gelişimini tüm yönleriyle anlamama yardımcı oluyor.	( )	( )	10	80	10
10-	Okul, çocuğumun öğrenme performansı ve gelişimi hakkında beni iyi bilgilendiriyor.	( )	( )	( )	55	45
11-	Okul çocuğuma duygusal rahatsızlık ve öğrenme güçlükleri ile karşılaştığında yeterli desteği ve rehberlik sağlar.	( )	( )	( )	50	50
12-	Öğretmenlerin benimle iletişim kurma yöntemlerinden memnunum.	( )	( )	( )	50	50
13-	Herhangi bir problem durumunda müdür endişelerime cevap veriyor.	( )	( )	( )	20	80
14-	Okulda, velilerin ihtiyaçlarına uygun eğitim faaliyetleri düzenlenir.	( )	20	20	60	( )
15-	Okul, çocukların gelişimini desteklemek için velilerle iyi bir ilişki kurar.	( )	( )	20	70	10
16-	Okul, aktif veli katılımını teşvik eder.	( )	( )	10	80	10
17-	Okulun veli etkinliklerine aktif olarak katılırım.	( )	( )	20	60	20
18-	Bir veli olarak okula aidiyet hissediyorum.	( )	( )	40	60	( )
19-	Çocuğumun ev ödevlerini tamamlamasını sağlarım.	60	40	( )	( )	( )
20-	Çocuğumu okumaya teşvik ederim.	25	25	50	( )	( )
21-	Çocuğumun her gün okula gitmesini sağlarım.	25	25	( )	50	( )
22-	Çocuğumun eğitiminde aktif bir ortağım.	( )	( )	40	60	( )



## 2.7. Okul/Kurum İçi Analiz

Kuruluş içi analiz; insan kaynaklarının yetkinlik düzeyi, kurum kültürü, teknoloji ve bilişim altyapısı, fiziki ve mali kaynaklara ilişkin analizlerin yapılarak okul/kurumun mevcut kapasitesinin değerlendirilmesidir. Ayrıca, bu bölümde okul/kurumun teşkilat şemasına da yer verilir.

Etkili bir okul/kurum içi analiz süreci; okul/kurumun kaynaklarını, varlıklarını, özelliklerini, yeterliliklerini, yeteneklerini, fırsat alanlarını ve başarısızlıklarını belirlemek için okul/kurumun içinde etkileşime giren tüm bileşenlerinin değerlendirildiği bir süreçtir. Okul/kurum içi analiz sürecinde yararlanılabilecek farklı araçlar vardır. Her bir aracın analiz sürecinin bir dışlisi olarak sunacağı katkı değerlidir. Örneğin, insan kaynakları verileri eğitim planlaması ya da iş değerlendirmeleri gibi alanlarda yapılacak analizlere katkı sağlayacaktır. Ne kadar fazla araçtan faydalanılırsa okul/kurumun durumuna dair o kadar net bir tablo çizilmiş olacaktır. Okul/kurumların okul/kurum içi analiz sürecinde kullanabilecekleri araçlar, içerikleri ve nasıl erişim sağlayabileceklerine dair bilgiler Tablo 4'te verilmiştir.

**Tablo 4.Okul/Kurum İçi Analiz İçerik Tablosu**

Okul/Kurum İçi	Analiz İçerik Tablosu
Öğrenci sayıları	Sınıf kademeleri, meslek alan dalları, kaynaştırma öğrencileri, yabancı uyruklu öğrenciler gibi demografik özelliklere dair detaylı sınıflandırmaları kapsamalıdır. e-Okul kayıtları kullanılarak hazırlanabilir. 2.7.5 İstatistikî veriler bölümünde detaylı tablolar bulunmaktadır.
Akademik başarı verileri	e-Okul kayıtları kullanılarak erişim sağlanabilir. 2.7.5 İstatistikî veriler bölümünde detaylı tablolar bulunmaktadır
Sosyal-kültürel-bilimsel ve sportif başarı verileri	Belirtilen alanlarda yarışma ödülleri ya da lisansları olan öğrencilere dair sayısal verileri kapsamalıdır. 2.7.5 İstatistikî veriler bölümünde detaylı tablolar bulunmaktadır
Öğrenme stilleri envanteri	Okulumuzdaki 11 ve 12 .sınıf öğrencilerine öğrenme stilleri envanteri uygulanacak ve öğrencilere öğrenme stillerine yönelik ders çalışma programı hazırlanması planlanacaktır.
Devam-devamsızlık verileri	Okulumuzda bulunan 9 ve 10. Sınıflara yönelik devamsızlık anketi uygulanmıştır. Devamsızlık anketinin sonucuna göre okul yönetimi, okuldaki öğretmenler ve rehberlik servisi ile işbirliği yapıp devamsızlığı en düşük seviyeye getirilmesi planlanmaktadır. 2.7.5 İstatistikî veriler bölümünde detaylı tablolar bulunmaktadır
Okul disiplinini etkileyen faktörler anketi	Okulumuzda disiplin sorunları fazla olmadığından anketi uygulama ihtiyacı olmamıştır.
İnsan kaynakları verileri	İdareci, öğretmen ve destek personeline dair sayısal veriler, lisans ya da yüksek lisans programlarından mezuniyet durumlarını da kapsamalıdır. 2.7.5 İstatistikî veriler bölümünde detaylı tablolar bulunmaktadır
Öğretmenlerin hizmet içi eğitime katılma oranları	MEBBİS verileri kullanılarak erişim sağlanabilir.
Öğrenme ortamı verileri	Okulun fiziki yapısına (ana ve ek binalar, kapalı spor salonu vb.) ve öğrenme ortamlarına (sınıf sayısı, laboratuvar ve kütüphane vb.) dair verileri içermelidir. 2.7.3 Teknolojik düzey bölümünde detaylı tablolar bulunmaktadır.
Okul/kurum ortamını değerlendirme anketi	Okulumuzda bulunan öğrencilere okul ortamı değerlendirme anketini uygulanması planlanmaktadır.

Okulumuzun faaliyet alanlarına ilişkin hizmetler, kurumumuzdaki tüm çalışanlar tarafından iş birliği ve koordinasyon içerisinde yürütülmektedir. Yöneticilerimiz, eğitim faaliyetleri ile ilgili herhangi bir sorun yaşandığında veya bir ihtiyacın projelendirilerek çözülmesi gerektiğinde, sürecin her aşamasında öğretmenlerimizin ve personelimizin görüş ve önerilerine başvurmaktadır. İletişim yöntemleri çoğunlukla yüz yüze toplantı ve bireysel görüşmeler şeklinde olmakla birlikte, resmi yazışma sistemi olan DYS de etkin kullanılmaktadır. Kurumumuzun resmi internet sitesi ve kurumsal elektronik posta adresimiz aktif olarak kullanılmaktadır.

Öğretmenlerimizin her biri, kişisel ve mesleki açıdan farklı yeterliliklere sahiptir. Sunulan hizmetin türüne ve niteliğine göre, kurum içi görevlendirmeler mesleki yeterliliğe göre şekillendirilmektedir. Yöneticiler tarafından, öğretmenlerimize eğitim faaliyetlerinde yeteri kadar serbestlik alanı bırakılmaktadır. Bu durum, öğretmenlerimizin daha verimli olmasını ve kendilerini güvende hissetmelerini sağlamaktadır.

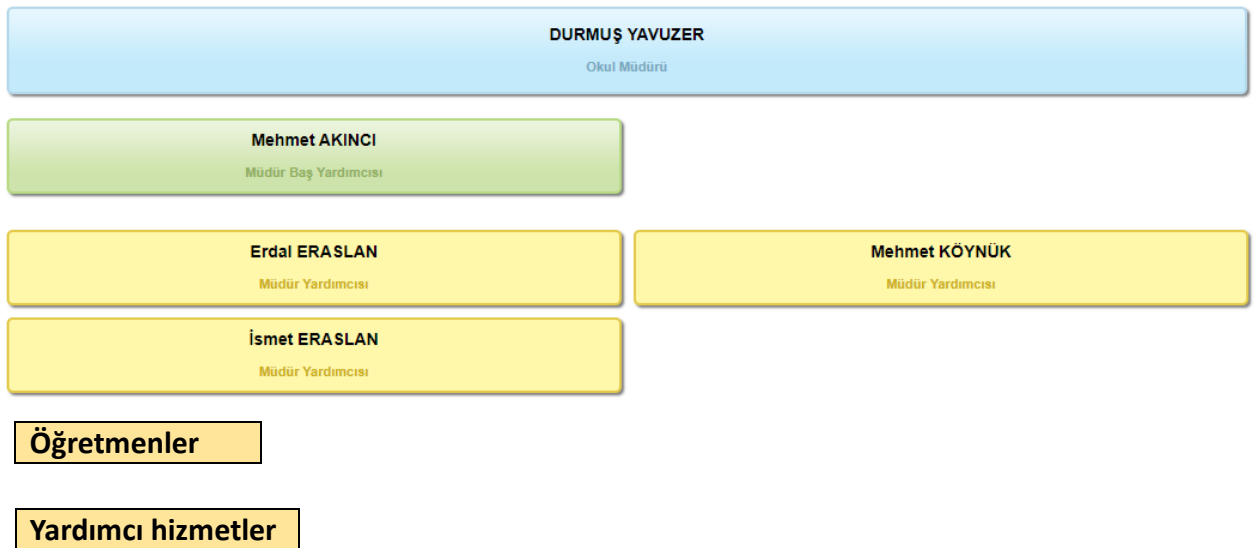
Hizmetlerimiz, tüm paydaşlarımızın erişebileceği şeffaf bir şekilde sunulmaktadır. Öğrenci velilerimizin eğitim faaliyetlerine mümkün olduğu kadar aktif katılımları sağlanmaktadır.

Personelimiz, İl ve İlçe Milli Eğitim Müdürlüğümüzün düzenlediği hizmet içi eğitim faaliyetlerine eksiksiz katılım sağlamaktadır. Ayrıca sene başı öğretmenler kurul toplantısında personelimizin ihtiyaçları görüşülerek, mesleki yeterliliğin artırılması amacıyla hizmet içi eğitim faaliyetleri talep edilmektedir. Kurumumuzda ortaya çıkan anlık ihtiyaçların giderilmesi için önceden tedbir alınmaktadır. Daha nitelikli ve kapsamlı ihtiyaçların giderilmesi için proje tabanlı sorun çözme yöntemleri kullanılmaktadır.

Ayrıca okulumuzda; farklı alanlarda sosyal kulüpler faaliyet göstermektedir. Birçok proje yürütülmekte ulusal ve uluslararası eğitim olanaklarının birçoğu kurumsal olarak uygulanmaktadır.

Okulumuzun 2024-2028 Stratejik Planının hazırlık çalışmaları, çalışma takvimine uygun olarak başlatılmıştır ve sistematik olarak devam ettirilmektedir. Personelimiz, stratejik yönetim süreci hakkında yeterli bilgi birikimine sahiptir. Bu durum stratejik plan hazırlama çalışmalarının sahiplenilmesine ve sağlıklı bir şekilde yürütülmesine olanak sunmaktadır.

## 2.7.1. Teşkilat Yapısı



## 2.7.2. İnsan Kaynakları

Tablo 5. Çalışanların Görev Dağılımı

Çalışanın Ünvanı	Sayısı
Okul /Kurum Müdürü	1
Müdür Baş Yardımcısı	1
Müdür Yardımcısı	3
Atölye ve Bölüm Şefleri	-
Öğretmenler	10 kadrolu, 1 sözleşmeli, 3 görevlendirme, 5 ücretli olmak üzere 19 öğretmen
Yönetim İşleri ve Büro Memuru	2
Yardımcı Hizmetler Personeli	2 aşçı

Tablo 6. İdari Personelin Hizmet Süresine İlişkin Bilgiler

Hizmet Süreleri	2024 Yılı İtibarıyla	
	Kişi Sayısı	%
1-4 Yıl		
5-6 Yıl		
7-10 Yıl		
10.....Üzeri	5	100

Tablo 7. Okul/Kurumda Oluşan Yönetici Sirkülasyonu Oranı

	Yıl İçerisinde Okul/Kurumdan Ayrılan Yönetici Sayısı			Yıl İçerisinde Okul/Kurumda Göreve Başlayan Yönetici Sayısı		
	2021	2022	2023	2021	2022	2023
<b>TOPLAM</b>	-	-	-	-	-	-

Tablo 8. Öğretmenlerin Hizmet Süreleri (Yıl İtibarıyla)

	Kadın	Erkek	Toplam
<b>Hizmet Süreleri</b>			
1-3 Yıl	0	1	1
4-6 Yıl	0	0	0
7-10 Yıl	1	1	2
11-15 Yıl	0	1	1
16-20	1	1	2
20 ve üzeri	0	10	10

**Tablo 9. Kurumda Gerçekleşen Öğretmen Sirkülasyonunun Oranı**

	Yıl İçerisinde Kurumdan Ayrılan Öğretmen Sayısı			Yıl İçerisinde Kurumda Göreve Başlayan Öğretmen Sayısı		
	2021	2022	2023	2021	2022	2023
TOPLAM	0	0	2	1	1	1

**Tablo 10. Kurumdaki Mevcut Hizmetli/ Memur Sayısı**

	Görevi	Erkek	Kadın	Eğitim Durumu	Hizmet Yılı	Toplam
1	Memur	2	0	Önlisans Lise	25 30	2
2	Hizmetli	0	0			0

**Tablo 11. Çalışanların Görev Dağılımı**

Çalışanın Ünvanı	Görevleri
Okul /Kurum Müdürü	<ul style="list-style-type: none"> <li>•Öğretmenleri, personeli, öğrencileri ve velileri yönetir ve okulun günlük işleyişini denetler.</li> <li>•Eğitim programlarını, öğretim metotlarını ve okul hedeflerini belirler ve bu hedeflerin gerçekleştirilmesi için çalışır</li> </ul>
Müdür Baş Yardımcısı	<ul style="list-style-type: none"> <li>• Müdür başyardımcısı, eğitim ve öğretim, yönetim, rehberlik ve denetim işlerinin planlı, düzenli ve amacına uygun olarak yürütülmesinden müdüre karşı sorumludur.</li> </ul> <p>Müdür başyardımcısının görev, yetki ve sorumlulukları şunlardır:</p> <p><b>a)</b> Müdürün izinli veya görevli olduğu durumlarda müdüre vekâlet eder.</p> <p><b>b)</b> Okul öğrenci ödül ve disiplin kuruluna başkanlık eder.</p> <p><b>c)</b> Müdür yardımcılarının öğrenci devam ve devamsızlıklarıyla ilgili çalışmalarını izler, devamsızlık yapan öğrencilerin velileriyle iletişim sağlar ve gerektiğinde (Değişik ibare:RG-1/9/2018-30522) rehberlik öğretmeniyle işbirliği yapar.</p> <p><b>ç)</b> Derslerin öğretmenlere dağıtımıyla ilgili programları hazırlar ve müdürün onayına sunar.</p> <p><b>d)</b> Müdür yardımcıları, öğretmen ve öğrencilerin nöbet çizelgelerini hazırlayarak müdürün onayına sunar ve nöbet görevlerini kontrol eder.</p> <p><b>e)</b> Aylık, ücret ve sosyal yardımlarla ilgili iş ve işlemleri yapar veya yapılmasını sağlar.</p> <p><b>f)</b> Müdürün harcama yetkilisi olduğu durumlarda, görevlendirildiğinde gerçekleştirme görevlisi görevini yürütür.</p> <p><b>g)</b> Personelin göreve başlama, görevden ayrılma, izin, hastalık ve diğer devam-devamsızlık durumlarını takip eder. Bunlarla ilgili iş ve işlemleri yürütür ve müdürü bilgilendirir.</p> <p><b>ğ)</b> Görevlendirildiğinde, muayene-kabul komisyonu ile sayım kuruluna başkanlık eder, bu konulardaki işlemleri mevzuatına göre yürütür.</p> <p><b>h)</b> (Değişik:RG-16/9/2017-30182) Görevlendirildiğinde, taşınır kayıt veya taşınır kontrol yetkilisi görevini yürütür.</p> <p><b>ı)</b> Her türlü tebligat işlemini mevzuatına uygun olarak gerçekleştirir, adli ve idari yargı ile ilgili işlemleri yürütür.</p> <p><b>i)</b> (Ek:RG-1/7/2015-29403) Pansiyonla ilgili iş ve işlemlerden; uhdesinde yer alanları yürütür, diğer iş ve işlemlerin koordinasyonunu sağlar.</p> <p>Müdür tarafından verilen görevin gerektirdiği diğer görev ve sorumlulukları yerine getirir</p>
Müdür Yardımcısı	<ul style="list-style-type: none"> <li>• Okulun her türlü eğitim-öğretim, yönetim, öğrenci, yazışma, sosyal etkinlikler, yatılılık bursluluk, beslenme, nöbet, temizlik,düzen ve halkla ilişkiler gibi işleri ile ilgili okul müdürü tarafından verilen görevleri yapar.</li> </ul>
Öğretmenler	<ul style="list-style-type: none"> <li>• Ders programları hazırlamak</li> <li>• Öğrencilere ders anlatmak</li> <li>• Sınavlar ve ödevler hazırlamak</li> <li>• Öğrencilerin performansını takip etmek ve raporlamak</li> <li>• Öğrencilerin gelişimlerini izlemek</li> <li>• Velilerle iletişim kurmak</li> <li>• Okul Yönetimi ile işbirliği yapmak</li> <li>• Öğrencilere etik değerleri öğretmek</li> </ul>
Yönetim İşleri ve Büro Memuru	<ul style="list-style-type: none"> <li>• Yazıları, Resmî Yazışmalarda Uygulanacak Esas ve Usuller Ha kında Yönetmelik hükümlerine uygun olarak zamanında haz ırlamak ve yazıların takibini yapmak,</li> <li>• DYS dışında Genel Müdürlüğe intikal eden resmî evrakın kay dını yapmak, bu evrakı DYS'ye aktarmak ve ilgili birime yönle ndirmek,</li> <li>• Kullandığı her türlü büro malzemelerinin bakım ve temizliğin i yaparak kullanıma hazır halde bulundurmak,</li> <li>• Göreviyle ilgili kayıtları mevzuatına uygun olarak tutmak, evr ak ve belgeleri arşivlemek,</li> <li>• Sorumluluğundaki işler için gerekli araç ve gerecin temini ve korunmasını sağlamak, Görev alanıyla ilgili amirlerince verilecek diğer görevleri yap mak.</li> </ul>
Yardımcı Hizmetler Personeli	<ul style="list-style-type: none"> <li>• Okulun ve okulda bulunan eşyaların temizliğini yapmak</li> <li>• Okula gelen çeşitli malzeme, araç ve gereci gerekli yerlere taşıır ve yerleştirmek</li> <li>• Mutfak işlerinde aşçıya yardım etmek</li> <li>• Yemek masalarını hazırlamak ve toplamak.</li> </ul>

**Tablo 12. Okul/kurum Rehberlik Hizmetleri**

Mevcut Kapasite				Mevcut Kapasite Kullanımı ve Performans					
Psikolojik Danışman Norm Sayısı	Görev Yapan Psikolojik Danışman Sayısı	İhtiyaç Duyulan Psikolojik Danışman Sayısı	Görüşme Odası Sayısı	Danışmanlık Hizmeti Alan			Rehberlik Hizmetleri İle İlgili Düzenlenen Eğitim/Paylaşım Toplantısı vb. Faaliyet Sayısı		
				Öğrenci Sayısı	Öğretmen Sayısı	Veli Sayısı	Öğretmenlere Yönelik	Öğrencilere Yönelik	Velilere Yönelik
1	1	-	1	120	-	72	4	8	4

### 2.7.3. Teknolojik Düzey

Tablo 13. Teknolojik Araç-Gereç Durumu

Araç-Gereçler	2021	2022	2023	İhtiyaç
Akıllı tahta			23	-
Masaüstü Bilgisayar	14	14	14	-
Taşınabilir Bilgisayar	3	3	3	-
Projeksiyon	1	1	1	-
TV	3	3	3	-
Fotokopi Makinası	1	1	1	-
Yazıcı	5	5	5	-
İnternet Bağlantı Hızı	24 mgbyt	24 mgbyt	24 mgbyt	Fiber

Tablo 14

#### Fiziki Mekân Durumu

Fiziki Mekân	Var	Yok	Adedi	İhtiyaç
Öğretmen Çalışma Odası	x		1	
Ekipman Odası	x		1	
Kütüphane	x		1	
Rehberlik Servisi	x		1	
Resim Odası		x		
Müzik Odası		x		
Çok Amaçlı Salon	x		1	
Teknoloji ve Tasarım Odası		x		
Bilgisayar laboratuvarı		x		
Yemekhane	x		1	
Spor Odası	x		1	
Otopark		x		
Spor Alanları	x		1	
Kantin	x		1	
Fen Bilgisi Laboratuvarı	x		2	
Atölyeler		x		
Yardımcı Personel Odası	x		1	
Arşiv	x		1	
Harita Odası		x		
Destek Odası	x		1	

## 2.7.4. Mali Kaynaklar

Tablo 15. Kaynak Tablosu

Kaynaklar	2024	2025	2026	2027	2028
Genel Bütçe	80.000	120.000	150.000	200.000	250.000
Okul Aile Birliđi	15.000	20.000	26.000	30.000	33.000
Özel İdare					
Kira Gelirleri					
Döner Sermaye					
Dış Kaynak/Projeler					
Diđer					
TOPLAM	95.000	140.000	176.000	230.000	283.000

Tablo 16. Harcama Kalemler

Harcama Kalemi	Çeşitleri
Personel	Sözleşmeli olarak çalışan personelin (sekreter temizlik, güvenlik) ücret, vergi, sigorta vb. giderleri
Onarım	Okul/kurum binası ve tesisatlarıyla ilgili her türlü küçük onarım; makine, bilgisayar, yazıcı vb. bakım giderleri
Sosyal-sportif faaliyetler	Etkinlikler ile ilgili giderler
Temizlik	Temizlik malzemeleri alımı
İletişim	Telefon, faks, internet, posta, mesaj giderleri
Kırtasiye	Her türlü kırtasiye ve sarf malzemesi giderleri

Tablo 17. Gelir-Gider Tablosu

YILLAR	2021		2022		2023	
	GELİR	GİDER	GELİR	GİDER	GELİR	GİDER
HARCAMA KALEMLERİ						
Temizlik	4858,92	4858,92	16307	16307	19698,44	19698,44
Küçük Onarım						
Bilgisayar Harcamaları	29999	29999	14999,99	14999,99		
Büro Makinaları Harcamaları						
Telefon						
Sosyal Faaliyetler						
Kırtasiye	4749,50	4749,50	10325	10325	28239,05	28239,05
TOPLAM	39607,42	39607,42	41631,99	41631,99	47937,49	47937,49



## 2.7.5. İstatistik Veriler

### Okul Öğrenci Durumları

	2020-2021	2021-2022	2022-2023
Genel Mevcut	213	198	192
Sınıf ortalaması	21	20	19
Sınıf mevcudu en fazla öğrenci sayısı	28	24	22
Sınıf mevcudu en az öğrenci sayısı	17	17	13
Sınıfı geçen öğrenci sayısı	208	192	184
Sınıfı geçen öğrenci oranı	98%	97%	96%
Sınıfı tekrarı yapan öğrenci sayısı	5	6	8
Sınıfı tekrarı yapan öğrenci oranı	2%	3%	4%

### Öğrenci Kursları

	2020-2021	2021-2022	2022-2023
Kurs açılan ders sayısı	6	4	0
Katılan öğrenci sayısı	19	18	0
Katılan öğretmen sayısı	6	4	0

### Okul Akademik Başarısı

	2020-2021	2021-2022	2022-2023
YKS katılan öğrenci sayısı	61	28	20
YKS yerleşen öğrenci sayısı	13	8	9
YKS yerleşen öğrenci oranı	21%	29%	45%

## Okulda yapılan Sosyal ve Kültürel Faaliyetler

Yapılan etkinliğin adı		2020-2021	2021-2022	2022-2023
Pilav Günü	Görev alan öğretmen sayısı			12
	Katılan öğrenci sayısı			155
	Katılan öğrenci oranı			92%
	Katılan veli sayısı			87
	Katılan veli oranı			46%
Sarıç Tepe Temizlik & Piknik	Görev alan öğretmen sayısı	21	18	20
	Katılan öğrenci sayısı	192	184	181
	Katılan öğrenci oranı	90%	92%	94%
	Katılan veli sayısı	0	0	0
	Katılan veli oranı	0	0	0
Saklıkent Gezisi	Görev alan öğretmen sayısı			2
	Katılan öğrenci sayısı			25
	Katılan öğrenci oranı			85%
	Katılan veli sayısı			0
	Katılan veli oranı			0
Akdeniz Üniversitesi Gezisi	Görev alan öğretmen sayısı	3	4	3
	Katılan öğrenci sayısı	60	27	19
	Katılan öğrenci oranı	99%	99%	99%
	Katılan veli sayısı	0	0	0
	Katılan veli oranı	0	0	0
Kermes ( Depremzedeler yararına )	Görev alan öğretmen sayısı			20
	Katılan öğrenci sayısı			175
	Katılan öğrenci oranı			95%
	Katılan veli sayısı			73
	Katılan veli oranı			42%

### Okul Spor Faaliyetleri

	2021-2022	2022-2023	2023-2024
Kurulan okul takımı	Dart-Futsal-Yakar top	Dart-Futsal-Yakar top-masa tenisi	Dart-Futsal-Yakar top-Bilek Güreşi
Lisanslı öğrenci sayısı	50	70	75
Lisanslı öğrenci toplamı	50	70	75
Derece yapılan branşlar	Dart	Dart-Yakar top	Dart-Yakar top-Bilek Güreşi

### Öğrenci Devamsızlık Durumu

	2021-2022	2022-2023	2023-2024
Devamsızlık ortalaması	4,2	3,96	2,78
Önceki yıl Devamsızlıktan kalan öğrenci sayısı	4	5	6
Bu yıl sürekli devamsızlık yapan öğrenci sayısı	5	6	8
Devamsız olup da devamı sağlanan öğrenci sayısı	0	0	0

### Sosyal Kulüplerin Gerçekleştirdiği Projeler

	2021-2022	2022-2023	2023-2024
E-Twinning Kulübü	Gelin Tanış Olalım Let's Meet	Be Friendly Don't Be A Cyberbully - Bir Anadolu Ereni Mevlana	Our Root Values - The Journey of Happiness - Rethinking Of The Ancient Cultures
Değerler Eğitimi Kulübü			Dost Eli Yardımlaşma Projesi

### Rehberlik Hizmetleri

	2020-2021	2021-2022	2022-2023
Rehberlikten yararlanan öğrenci sayısı	173	152	164
Rehberlik yapılan faaliyet sayıları	11	12	11

Fiziki Mekân Durumu

Fiziki Mekân	Var	Yok	Adedi	İhtiyaç
Öğretmen Çalışma Odası	x		1	
Ekipman Odası	x		1	
Kütüphane	x		1	
Rehberlik Servisi	x		1	
Resim Odası		x		
Müzik Odası		x		
Çok Amaçlı Salon	x		1	
Teknoloji ve Tasarım Odası		x		
Bilgisayar laboratuvarı		x		
Yemekhane	x		1	
Spor Odası	x		1	
Otopark		x		
Spor Alanları	x		1	
Kantin	x		1	
Fen Bilgisi Laboratuvarı	x		2	
Atölyeler		x		
Yardımcı Personel Odası	x		1	
Arşiv	x		1	
Harita Odası		x		
Destek Odası	x		1	

#### Okulumuz Mesleki Yarışmalar

	2021-2022	2022-2023	2023-2024
Genç Sadâ Kur'an-ı Kerim'i Güzeli Okuma Yarışması		İl İkinciliği	İl Birinciliği
Genç Hatipler Hutbe Okuma Yarışması		İl Dördüncülüğü	İl ve Bölge Birinciliği
Genç Muhâfizlar Hafızlık Yarışması	İl Üçüncülüğü	İl Birinciliği	İl Dördüncülüğü
Genç Bilâller Ezan Okuma Yarışması		İl Dördüncülüğü	İl Birinciliği
Arapça Şiir Okuma Yarışması			İl İkinciliği

#### Okulumuz Sportif Yarışmalar

	2021-2022	2022-2023	2023-2024
Dart	İl Dördüncülüğü	İl Dördüncülüğü	İl İkinciliği
Voleybol			
Futsal			
Yakar Top		ilçe üçüncülüğü	ilçe ikinciliği
Bilek Güreşi			il birinciliği

- Personelimizin her biri kişisel ve mesleki açıdan farklı yeterliliklere sahiptir. Sevk ve rapor işlemlerinde mevzuata aykırı bir işlem yapılmamaktadır. Ayrıca öğretmenler kurulu toplantılarında sevk ve rapor işlemleri hakkında görüşülmektedir.
- Okulumuz pansiyonlu okul olduğundan dolayı yemekhanemiz mevcuttur. Pansiyonda kalmayan öğrencilerimiz ücret dahilinde öğle yemeklerini okulda yemektirler. Ayrıca öğretmenlerimiz de bu imkandan faydalanmaktadır. Yemekhane haricinde okulumuza ait kantin de bulunmaktadır.
- Okulumuz ve pansiyonumuzun ısınma işlemleri klima ile gerçekleştirilmektedir.
- Kurumumuzda her yıl Mebbis sistemine işlenmek üzere tatbikatlar düzenli olarak yapılmaktadır.



## 2.8. Dış-Çevre Analizi (PESTLE)

Tablo 18. PESTLE Analiz Tablosu

Politik-Yasal etkenler	Ekonomik etkenler
<ul style="list-style-type: none"><li>● Kalkınma Planı ve Orta Vadeli Program,</li><li>● Bakanlık, il ve ilçe stratejik planlarının incelenmesi,</li><li>● Yasal yükümlülüklerin belirlenmesi,</li><li>● Oluşturulması gereken kurul ve komisyonlar,</li><li>● Okul/kurum çevresindeki politik durum.</li></ul>	<ul style="list-style-type: none"><li>● Okul/kurumun bulunduğu çevrenin genel gelir durumu,</li><li>● İş kapasitesi,</li><li>● Okul/kurumun gelirini arttırıcı unsurlar,</li><li>● Okul/kurumun giderlerini arttıran unsurlar,</li><li>● Tasarruf sağlama imkânları,</li><li>● İşsizlik durumu,</li><li>● Mal-ürün ve hizmet satın alma imkânları,</li><li>● Kullanılabilir bütçe</li></ul>
Sosyokültürel etkenler	Teknolojik etkenler
<ul style="list-style-type: none"><li>● Kariyer beklentileri,</li><li>● Ailelerin ve öğrencilerin bilinçlenmeleri,</li><li>● Aile yapısındaki değişimler (geniş aileden çekirdek aileye geçiş, erken yaşta evlenme vs.),</li><li>● Nüfus artışı,</li><li>● Göç,</li><li>● Nüfusun yaş gruplarına göre dağılımı,</li><li>● Hayat beklentilerindeki değişimler (Hızlı para kazanma hırısı, lüks yaşama düşkünlük, kırsal alanda kentsel yaşam),</li><li>● Beslenme alışkanlıkları,</li><li>● Değerler, mesleki etik kuralları vb.</li></ul>	<ul style="list-style-type: none"><li>● Okul/kurumun teknoloji kullanım durumu</li><li>● e- Devlet uygulamaları,</li><li>● Dijital Platformlar üzerinden uzaktan eğitim imkânları,</li><li>● Okul/kurumun sahip olmadığı teknolojik araçlar</li><li>● Personelin ve öğrencilerin teknoloji kullanım kapasiteleri,</li><li>● Personelin ve öğrencilerin sahip olduğu teknolojik araçlar,</li><li>● Teknoloji alanındaki gelişmeler</li><li>● Teknolojinin eğitimde kullanımı</li></ul>
Çevresel Etkenler	
<ul style="list-style-type: none"><li>● Hava ve su kirlenmesi,</li><li>● Toprak yapısı,</li><li>● Bitki örtüsü,</li><li>● Doğal kaynakların korunması için yapılan çalışmalar,</li><li>● Çevrede yoğunluk gösteren hastalıklar,</li><li>● Doğal afetler (deprem kuşağında bulunma, Covid 19, kene vakaları vb.)</li></ul>	

## 2.9. GZFT Analizi

Tablo 19. GZFT Listesi

### Güçlü yönler

Öğrenciler	Milli manevi değerleri özümsemiş, ahlaki değerlere sahip öğrenciler olması
Çalışanlar	Zümreler arası uyuma sahip, kurum kültürünü benimsemiş, gayretli çalışkan olmaları
Veliler	Okula ve öğretmenlere güven duymaları
Bina ve Yerleşke	Fiziki koşulların yeterli, 30.000 m2 lik bir kullanım alanı olması, sesve gürültüden uzak olması, pansiyon olması, oyun alanlarının olması
Donanım	Klimalı aydınlık sınıflara sahip olması, pansiyonun oda sistemine sahip olması, FKB laboratuvarlarının olması
Bütçe	Pansiyon ihtiyaçları ve öğrencilere yeterli bütçenin merkezi yönetim tarafından gönderilmesi
Yönetim Süreçleri	Kurumsal bir yapıya sahip olması, hiyerarşinin sağlıklı yürütülmesi
İletişim Süreçleri	Öğretmenler arası iletişimin iyi olması

### Zayıf yönlerin

Öğrenciler	Öğrencilerin hazır bulunuşluk düzeylerinin yetersiz olması, Parçalanmış aile çocuklarının olması, derslere olan ilgi ve motivasyon eksikliği
Çalışanlar	Meslek dersleri alanında öğretmen yetersizliği, kişisel gelişim alanındaki eğitimlerin yetersizliği
Veliler	Kendileri için düzenlenen toplantı ve etkinliklere katılmamaları ve çocuklarına karşı ilgisiz ve duysuz olmaları
Bina ve Yerleşke	Kapalı spor salonunun olmaması, mesleki uygulama caminin olmaması, ulaşım zorluğu,
Donanım	Okulumuz yeni olmasına rağmen Fatih Projesi kapsamında olmaması
Bütçe	İSG kapsamında asansör, trafo, klima, jeneratör vb. sözleşme bedeli olan ödeneklerin gönderilmemesi, velilerin aile birliğine katkı sağlamaması
Yönetim Süreçleri	Fiziki ve Teknik altyapı sorunlarının eğitim yönetimine olan ilgi ve motivasyonu düşürmesi
İletişim Süreçleri	Az da olsa öğrenci velileriyle iletişimin zayıf olması

### Fırsatlar

Politik	Mezunlarımızın topluma ve çevreye güven telkin etmesi ve işpotansiyellerinin yüksek olması
Ekonomik	Öğrencilerimize yönelik hayırsever desteği olması ve Pansiyon imkanısayesinde öğrencilere parasız yatılılık avantajı sunulması
Sosyolojik	Okul ve kurumlar arasında işbirliği anlayışı ve uyumun olması

Teknolojik	Gelişen bilgi ve teknolojinin kullanılması
Mevzuat-Yasal	Yönetmeliklerin bir kısmının Orta Öğretim Kurumları Yönetmeliği altında birleştirilmesi



## Tehditler

Politik	Okulumuza kayıt yaptıran başarı puanı yüksek ilgili ve azimli öğrenci sayısının az olduğu ile ilgili düşünceler
Ekonomik	Veli profilinin ekonomik düzeyinin düşük olması
Sosyolojik	Parçalanmış aile sayısının çok fazla olması, Giderek yoğunluk kazanan ekonomik, sosyal ve kültürel tatmin düzey
Teknolojik	Medya, internet ve iletişim araçlarının öğrenciler üzerindeki olumsuz etkisi
Mevzuat-Yasal	Mevzuatın (yönetmeliklerin) çok sık değişmesi

## 2.10. Tespit ve İhtiyaçların Belirlenmesi

Tablo 20. Tespit ve İhtiyaçları Belirlenmesi

Durum Analizi Aşamaları	Tespitler	İhtiyaçlar
Uygulanmakta Olan Stratejik Planın Değerlendirilmesi	İzleme ve değerlendirme çalışmalarında eksiklikler saptanmıştır.	İzleme ve değerlendirme için etkin bir sistem kurulması
Paydaş Analizi	Aileler ile iletişim ve iş birliği yetersizdir.	Aileler ile ilişkileri güçlendirecek bir ekosistemin kurulması
Okul İçi Analiz	Öğrencilerin öğrenme stilleri arasında en yüksek yüzde (%80) sosyal öğrenmedir.	İş birlikçi öğretim tekniklerine ağırlık verilmesi

### **3. GELECEĞE BAKIŞ**

Okul Müdürlüğümüzün misyon, vizyon, temel ilke ve değerlerinin oluşturulması kapsamında öğretmenlerimiz, öğrencilerimiz, velilerimiz, çalışanlarımız ve diğer paydaşlarımızdan alınan görüşler, sonucunda stratejik plan hazırlama ekibi tarafından oluşturulan Misyon, Vizyon, Temel Değerler; okulumuz üst kurulana sunulmuş ve üst kurul tarafından onaylanmıştır.

#### **3.1.Misyon**

Tüm öğrencilerimizin bireysel farklılıklarını dikkate alarak bilgili, çevresine duyarlı, geçmişini yorumlayabilen, geleceği planlayabilen, ilim ve bilim sahibi, sosyal, aynı zamanda teknolojiyi yakından takip edebilen ve bilime katkı sunabilen liderlik vasfına sahip bireyler olarak yetiştirilmesini sağlamaktır.

#### **3.2.Vizyon**

Bütün öğrencilerimizi akademik, sosyal ve kültürel açıdan yetiştirip özelde ülkemize, genelde dünyaya rehber olacak, geleceğin inşasında önemli roller alacak nesiller olarak yetiştirmek.

#### **3.3.Temel Değerler**

- Öğrenci merkezli eğitim önceliğimizdir.
- Sağlıklı bir din anlayışının kaliteli bir eğitim-öğretim sürecinden geçtiğine inanıyoruz.
- Oku, düşün ve anla; en önemli prensiplerimizden biridir.
- Eğitimde baskıcı bir yaklaşımı değil, konuları çözümleyici ve yorumlayıcı bir yaklaşımı benimsiyoruz.
- Öğrencilerimizi topluma faydalı bireyler olarak yetiştirmenin öncelikle bizim sorunumuz olduğunun bilincindeyiz.
- Karşılıklı güven, farklılık ve görüş ayrılıklarını zenginlik olarak kabul etmek esastır.
- Dinî bilginin gerek modern gerekse geleneksel her türlü ön kabul ve hurafelerden uzak, ana kaynaklar ışığında verilmesi gerektiğinin bilincindeyiz.
- Düşünen, sorgulayan, inancını akıyla bütünleştiren öğrencilerin yetişmesi için çalışıyoruz.
- Din öğretiminde dinin bütünleştirici, huzur verici ve barışı sağlayıcı gücünü ortaya çıkarmalıyız.
- İkilcilik ve sloganları değil, ahlakî öğretilerin felsefesini önemsiyoruz.

- Din öğretiminde sorunlara aceleci çözümlerle yaklaşmamaya çalışıyoruz.
- Niteliğin, nicelikten üstün olduğuna inanıyoruz ve enerjimizi olumlu alanlarda ve insanlığa hizmet için harcıyoruz.
- Yönetici-öğretmen-öğrenci-veli (aile) ilişkisinde güven ortamı sağlamak için tüm tedbirleri alırız.

## 4. AMAÇ, HEDEF VE PERFORMANS GÖSTERGESİ İLE STRATEJİLERİN BELİRLENMESİ

### 4.1 Amaçlar

STRATEJİK AMAÇ 1.	Öğrencilerin eğitim ve öğretime etkin katılımlarıyla süreci tamamlamalarını sağlamak.
STRATEJİK AMAÇ 2.	Öğrencilerin hayata ve geleceğe erdemli bir şekilde hazırlanması için bilgi, beceri, tutum ve davranış kazanmaları sağlanacaktır.
STRATEJİK AMAÇ 3.	Okulların kurumsal kapasite ve yeterlilikleri verimli ve sürdürülebilir bir şekilde geliştirilecektir.

### 4.2 Hedefler

Hedef 1.1	Öğrencilerin okula erişim, devam ve okulu tamamlama oranları artırılabilecektir.
Hedef 1.2	Öğrencilerin ders dışı etkinliklere katılım oranları artırılabilecektir.
Hedef 2.1	Öğrencilerin derslerdeki akademik başarısı artırılabilecektir.
Hedef 2.2	Öğrencilerin ilgi, beceri ve yetenekler geliştirilerek üst öğrenime yerleşen öğrenci oranını artırmak
Hedef 2.3	Öğrencilerin ulusal/uluslararası projelere katılım oranları ve hareketlilik sayısı yükseltilerek beceri temelli yabancı dil öğrenme yeterlilikleri artırılabilecektir.
Hedef 3.1	Okulun fiziki mekânlarının okulun ihtiyaç ve hedefleri doğrultusunda iyileştirilmesi sağlanacaktır.
Hedef 3.2	Okul yöneticilerinin ve öğretmenlerin mesleki gelişimleri güçlendirilecektir.
Hedef 3.3	Eğitim ve öğretimin sağlıklı ve güvenli bir ortamda gerçekleştirilmesi için okul sağlığı ve güvenliği geliştirilecektir.
Hedef 3.4	İklim değişikliğinin olumsuz etkilerini azaltmak ve çevresel sürdürülebilirliği sağlamak için tasarruf tedbirleri kapsamında enerji verimliliği artırılabilecektir.

### 4.3 Performans Göstergeleri

PG 1.1.1	Bir eğitim ve öğretim yılında devamsızlık süresi 20 günden (mazeretli ve mazeretsiz) fazla olan öğrenci oranı (%)
PG 1.1.2	Bir eğitim ve öğretim yılında sınıf tekrar eden öğrenci oranı (%)
PG 1.1.3	Bir eğitim ve öğretim yılında örgün eğitimden ayrılan öğrenci oranı (%)
PG 1.1.4	Bir eğitim ve öğretim yılında destekleme ve yetiştirme kurslarına kayıt yaptıran öğrenci oranı (%)
PG 1.1.5	Destekleme ve yetiştirme kurslarındaki toplam ders saatinin 1/5'ine devam etmeyen öğrenci oranı (%)
PG 1.2.1	Bir eğitim ve öğretim yılında bilimsel, sosyal, kültürel, sanatsal ve sportif alanlarda kurum içi ve kurum dışı en az iki faaliyete katılan öğrenci oranı (%)
PG 1.2.2	Bir eğitim ve öğretim yılında en az iki toplum hizmeti faaliyetine katılan öğrenci oranı (%)
PG 1.2.3	Bir eğitim ve öğretim yılında yerel, ulusal ve uluslararası proje, yarışma vb. etkinliklere katılan öğrenci oranı (%)

PG 2.1.1	Matematik dersi not ortalaması	
PG 2.1.2	Türk dili ve Edebiyatı dersi not ortalaması	
PG 2.1.3	Sosyal bilimler alan dersleri yıl sonu başarı puanı	
PG 2.1.4	Fen bilimleri alan dersleri yıl sonu başarı puanı	
PG 2.1.5	İHL meslek dersleri yıl sonu başarı puanı	
PG 2.1.6	Kur'an-ı Kerim dersi yıl sonu başarı puanı	
PG 2.1.7	Yabancı dil dersleri yıl sonu başarı puanı	
PG 2.1.8	Öğrenci başına okunan kitap ortalaması	
PG 2.2.1	Bir üst öğrenime yerleşen öğrenci oranı	
PG 2.2.2	Tercih danışmanlığı faaliyetlerinde yararlanan öğrenci sayısı	
PG 2.2.3	Kariyer rehberliği kapsamında yapılan faaliyet sayısı	
PG 2.2.4	Yüksek Öğretim Kurumları TYT Sınavlarında ilk 10.000 e giren öğrenci sayısı	
PG 2.2.5	Yüksek Öğretim Kurumları AYT Sınavlarında ilk 10.000 e giren öğrenci sayısı	
PG 2.3.1	Yabancı dil öğrenme yeterliklerini geliştirmeye yönelik gerçekleştirilen seminer ve kurs sayısı	
PG 2.3.2	Yabancı dil öğrenme yeterliklerini geliştirmeye yönelik gerçekleştirilen kurs ve seminerlere katılan öğrenci oranı (%)	
PG 2.3.3	Yabancı dil dersi yılsonu puan ortalaması	
PG 2.3.4	Bir eğitim öğretim döneminde ulusal veya uluslararası proje/etkinlik/yarışmalara katılan öğrenci oranı	
PG 2.3.5	Bir eğitim öğretim döneminde ulusal veya uluslararası projelere yapılan başvuru sayısı	
PG 3.1.1	İyileştirilen fiziki mekân (derslik, spor salonu, kütüphane, pansiyon vb.) sayısı	
PG 3.1.2	Fiziksel mekanların temizlik ve hijyenine ilişkin memnuniyet oranı (%)	
PG 3.1.3	Altyapı ve donatım eksikliği bulunan fiziksel birim sayısı	
PG 3.2.1	Uzaktan ve Yüzyüze Hizmet içi eğitimi alan Yönetici ve öğretmen sayısı	
PG 3.2.2	Ulusal ve uluslararası projelere katılım sağlayan öğretmen sayısı	
PG 3.2.3	Yüksek lisans eğitimini sürdüren/ tamamlayan öğretmen ve yönetici sayısı	
PG 3.2.4	Doktora eğitimini sürdüren/tamamlayan öğretmen ve yönetici sayısı	
PG 3.3.1	Okulda yaşanan kaza sayısı	
PG 3.3.2	Bağımlılıkla mücadele ile ilgili konularda eğitim alan	Öğrenci
		Öğretmen
PG 3.3.3	Akran zorbalığı ve siber zorbalıkla ilgili konularda eğitim alan	Öğrenci
		Öğretmen
		Veli

<b>PG 3.3.4</b>	Sağlıklı beslenme ve obezite ile ilgili konularda verilen eğitim alan öğrenci, öğretmen ve veli sayısı	Öğrenci
		Öğretmen
		Veli
<b>PG 3.3.5</b>	Hijyen, gıda güvenliği, bulaşıcı hastalıklar ile ilgili konularda verilen eğitim alan öğrenci, öğretmen ve personel sayısı	Öğrenci
		Öğretmen
		Veli
<b>PG 3.3.6</b>	Sivil savunma eğitimlerine katılan öğrenci ve öğretmen sayısı	Öğrenci
		Öğretmen
<b>PG 3.3.7</b>	Afet ve acil durum tatbikat sayısı	
<b>PG 3.3.8</b>	Disiplin kuruluna sevk edilen olayı sayısı	
<b>PG 3.4.1</b>	Elektrik tüketimi miktarı (kw)	
<b>PG 3.4.2</b>	Su tüketim miktarı (m3)	
<b>PG 3.4.3</b>	Doğalgaz/akaryakıt/kömür tüketim miktarı (m3/lt/kg)	
<b>PG 3.4.4</b>	Temiz ve sürdürülebilir enerji kaynaklarından sağlanan enerji miktarı (kw)	

## TEMA 1. Eğitim Öğretime Erişim ve Katılım

<b>Amaç 1</b>	Öğrencilerin eğitim ve öğretime etkin katılımlarıyla süreci tamamlamalarını sağlamak.
<b>Hedef 1.1</b>	Öğrencilerin okula erişim, devam ve okulu tamamlama oranları artırılabacaktır.

HEDEFE İLİŞKİN GÖSTERGELER			
SIRA	GÖSTERGE	Hedefe Etkisi	Sorumlu Birim
PG 1.1.1	Bir eğitim ve öğretim yılında devamsızlık süresi 20 günden (mazeretli ve mazeretsiz) fazla olan öğrenci oranı (%)	20	Okul İdaresi
PG 1.1.2	Bir eğitim ve öğretim yılında sınıf tekrar eden öğrenci oranı (%)	20	Okul İdaresi
PG 1.1.3	Bir eğitim ve öğretim yılında örgün eğitimden ayrılan öğrenci oranı (%)	20	Okul İdaresi
PG 1.1.4	Bir eğitim ve öğretim yılında destekleme ve yetiştirme kurslarına kayıt yaptıran öğrenci oranı (%)	20	Okul İdaresi
PG 1.1.5	Destekleme ve yetiştirme kurslarındaki toplam ders saatinin 1/5'ine devam etmeyen öğrenci oranı (%)	20	Okul İdaresi

Performans Göstergeleri	Hedefe Etkisi*	Başlangıç Değeri**	1. Yıl	2. Yıl	3. yıl	4. Yıl	5. Yıl	İzleme Sıklığı	Rapor Sıklığı
PG 1.1.1	20	%3	%2,5	%2	%1,5	%1	%0	6 Ay	6 Ay
PG 1.1.2	20	%0	%0	%0	%0	%0	%0	6 Ay	6 Ay
PG 1.1.3	20	%7	%6	%5	%4	%2	%0	6 Ay	6 Ay
PG 1.1.4	20	%60	%65	%75	%85	%95	%100	6 Ay	6 Ay
PG 1.1.5	20	%40	%35	%25	%15	%5	%0	6 Ay	6 Ay
<b>Koordinatör Birim</b>	Okul İdaresi								
<b>İş birliği Yapılacak Birimler</b>	Zümre Öğretmenler Kurulu								
<b>Riskler</b>									
<b>Stratejiler</b>	S1. Öğrencilerin devamsızlık nedenleri belirlenecek, öğrenci ve veli iş birliğiyle bu nedenleri ortadan kaldırmaya yönelik çalışmalar yürütülecektir. S2. Öğrenci devamsızlığının olumsuz etkilerini azaltmaya yönelik eksik kazanımların giderilmesi amacıyla sosyal etkinlikler, uzaktan öğrenme olanaklarına ilişkin farkındalık								

	<p>çalışmaları gibi telafi tedbirleri alınacaktır.</p> <p>S3. Okula aidiyeti artırmak amacıyla diğer kurumlarla iş birliği yapılarak ortamının öğrencilerin akademik, sosyal, kültürel, sanatsal ve sportif faaliyetlere katılımı sağlanacaktır.</p> <p>S4. Sınıf tekrarı nedenleri araştırılarak buna yönelik önleyici tedbirler geliştirilecektir.</p> <p>S5. DYK kurslarına devamsızlık nedenleri araştırılarak devamsızlığı azaltacak çalışmalar yapılacaktır.</p> <p>S6. Öğrencilerin örgün eğitimden ayrılma nedenleri araştırılıp okul kaynaklı nedenlerin ortadan kaldırılmasına yönelik tedbirler alınacaktır.</p> <p>S7. Özel eğitim ihtiyacı olan öğrencilerin uygun alanda eğitim alabilmeleri için rehberlik ve yönlendirme faaliyetleri yapılacaktır.</p> <p>S8. Öğrencilerin okula, okul kültürüne ve eğitim alacakları alana uyumunu güçlendirmek için çalışmalar yürütülecektir.</p> <p>S9. Tam öğrenme modeli benimsenip öğrenme eksiklikleri ve kayıpları olan öğrencilere yönelik bireysel çalışmalar yapılacaktır.</p>
<b>Maliyet Tahmini</b>	5.000,00 TL
<b>Tespitler</b>	5 gün ve üzeri özürsüz devamsızlık oranı beklenen seviyenin üzerindedir
<b>İhtiyaçlar</b>	<ul style="list-style-type: none"> <li>Okul-Aile iş birliğinin geliştirilmesi</li> <li>Veli eğitimleri</li> <li>Devamsızlık oranlarının azaltılması</li> </ul>

<b>Amaç 1</b>	Öğrencilerin eğitim ve öğretime etkin katılımlarıyla süreci tamamlamalarını sağlamak.
<b>Hedef 1.2</b>	Öğrencilerin ders dışı etkinliklere katılım oranları artırılacaktır.

HEDEFE İLİŞKİN GÖSTERGELER			
SIRA	GÖSTERGE	Hedefe Etkisi	Sorumlu Birim
PG 1.2.1	Bir eğitim ve öğretim yılında bilimsel, sosyal, kültürel, sanatsal ve sportif alanlarda kurum içi ve kurum dışı en az iki faaliyete katılan öğrenci oranı (%)	20	Okul İdaresi
PG 1.2.2	Bir eğitim ve öğretim yılında en az iki toplum hizmeti faaliyetine katılan öğrenci oranı (%)	40	Okul İdaresi
PG 1.3.3	Bir eğitim ve öğretim yılında yerel, ulusal ve uluslararası proje, yarışma vb. etkinliklere katılan öğrenci oranı (%)	40	Okul İdaresi

Performans Göstergeleri	Hedefe Etkisi*	Başlangıç Değeri**						İzleme Sıklığı	Rapor Sıklığı
			1. Yıl	2. Yıl	3. yıl	4. Yıl	5. Yıl		
PG 1.2.1	20	%20	%25	%35	%45	%55	%65	6 Ay	6 Ay
PG 1.2.2	40	%10	%15	%20	%25	%30	%35	6 Ay	6 Ay
PG 1.3.3	40	%9	%15	%20	%25	%30	%35	6 Ay	6 Ay



<b>Koordinatör Birim</b>	Okul İdaresi
<b>İş birliği Yapılacak Birimler</b>	Zümre Öğretmenler Kurulu
<b>Riskler</b>	
<b>Stratejiler</b>	<p>S1. Her bir öğrencinin bir kulüp faaliyetinde aktif olarak yer alması sağlanarak kulüp faaliyetlerinin etkinliği artırılabacaktır.</p> <p>S2. Öğrencilerin seviyelerine uygun olarak toplumsal sorunların çözümüne katkı sağlamak amacıyla afet ve acil durum, çevre, eğitim, spor, kültür ve turizm, sağlık ve sosyal hizmetler alanlarında toplum hizmeti faaliyetlerine katılımları artırılabacaktır.</p> <p>S3. Öğrencilerin yerel, ulusal ve uluslararası proje ve yarışmalara katılmaları teşvik edilecektir.</p> <p>S4. Okulda oluşturulacak öğrenci kulüpleri aracılığıyla yerel düzeyde etkinliklerin düzenlenmesi sağlanacaktır.</p> <p>S5. Üniversitelerle iş birliği yaparak öğrencilerimizin yükseköğretimi tanımlarını ve üniversitelerde yürütülen bilimsel, sosyal, kültürel, sanatsal ve sportif alanlardaki faaliyetlere katılmaları sağlanacaktır.</p> <p>S6. Tabiat Okulu, Mesleki yarışmalar, Üç aylar ve Ramazan, Vakit Kuşanmak –Namaz-, Arapça yarışmaları gibi etkinliklere öğrencilerin katılımları teşvik edilecektir.</p>
<b>Maliyet Tahmini</b>	20.000,00 TL
<b>Tespitler</b>	Okulumuz pansiyonlu bir okul olması nedeniyle devamsızlık ve takip noktasında ciddi bir sorun yaşamamaktadır.
<b>İhtiyaçlar</b>	Toplu taşıma araçlarının artırılması.

## TEMA 2. Eğitim ve Öğretimde Kalite

<b>Amaç 2</b>	Öğrencilerin hayata ve geleceğe erdemli bir şekilde hazırlanması için bilgi, beceri, tutum ve davranış kazanımları sağlanacaktır.
<b>Hedef 2.1</b>	Öğrencilerin derslerdeki akademik başarıları artırılabacaktır.

HEDEFE İLİŞKİN GÖSTERGELER			
SIRA	GÖSTERGE	Hedefe Etkisi	Sorumlu Birim
PG 2.1.1	Matematik dersi not ortalaması	10	Okul İdaresi
PG 2.1.2	Türk dili ve Edebiyatı dersi not ortalaması	10	Okul İdaresi
PG 2.1.3	Sosyal bilimler alan dersleri yıl sonu başarı puanı	10	Okul İdaresi
PG 2.1.4	Fen bilimleri alan dersleri yıl sonu başarı puanı	10	Okul İdaresi
PG 2.1.5	İHL meslek dersleri yıl sonu başarı puanı	15	Okul İdaresi
PG 2.1.6	Kur'an-ı Kerim dersi yıl sonu başarı puanı	15	Okul İdaresi
PG 2.1.7	Yabancı dil dersleri yıl sonu başarı puanı	15	Okul İdaresi
PG 2.1.8	Öğrenci başına okunan kitap ortalaması	15	Okul İdaresi

Performans Göstergeleri	Hedef Etkisi*	Başlangıç Değeri**	1. Yıl	2. Yıl	3. yıl	4. Yıl	5. Yıl	İzleme Sıklığı	Rapor Sıklığı
PG 2.1.1	10	62,43	65	68	70	73	75	6 Ay	6 Ay
PG 2.1.2	10	64,08	65	68	70	73	75	6 Ay	6 Ay
PG 2.1.3	10	75,12	77	80	82	85	87	6 Ay	6 Ay
PG 2.1.4	10	57,84	60	62	64	66	70	6 Ay	6 Ay
PG 2.1.5	15	78,13	80	82	84	86	88	6 Ay	6 Ay
PG 2.1.6	15	84,26	86	88	90	90	92	6 Ay	6 Ay
PG 2.1.7	15	75,99	78	79	80	82	85	6 Ay	6 Ay
PG 2.1.8	15	11	15	16	17	19	20	6 Ay	6 Ay
<b>Koordinatör Birim</b>	Okul İdaresi								
<b>İş birliği Yapılacak Birimler</b>	Zümre Öğretmenler Kurulu								
<b>Riskler</b>									
<b>Stratejiler</b>	<p>S1. Öğrencilerin kazanım eksiklikleri tespit edilerek destekleme ve yetiştirme kurslarıyla akademik yeterliklerinin artırılması sağlanacaktır.</p> <p>S2. Bakanlığın hazırladığı dijital platformlar aracılığıyla öğrencilerin tamamlayıcı ve destekleyici eğitim almaları sağlanacaktır.</p> <p>S3. Okulda düzenlenen münazara, panel vb. etkinlikler vasıtasıyla öğrencilerin dili kullanma ve kendilerini ifade etme becerileri geliştirilecektir.</p> <p>S4. Öğrencilerin kitap okumasını teşvik etmek için etkinlikler düzenlenecektir.</p> <p>S5. Okul içinde makale, kompozisyon yazma, resim yapma vb. yarışmalar düzenlenecek ve öğrencilerin ödüllendirilmesi sağlanacaktır.</p> <p>S6. Derslerde proje tabanlı yöntem kullanılarak öğrencilerin analiz, sentez ve değerlendirme becerilerinin geliştirilmesi sağlanacaktır.</p> <p>S7. Her bir öğrencinin hazır bulunuşluluk seviyesine uygun en az bir proje ve etkinliğe katılması sağlanacaktır.</p>								
<b>Maliyet Tahmini</b>	15.000								
<b>Tespitler</b>	YKS sürecinde olması gereken kazanımların öğrenci bazında değişkenlik göstermesi								
<b>İhtiyaçlar</b>	DYK kursları aracılığıyla bu eksiklerin giderilmesi ve buna yönelik projelerin üretilmesi.								

<b>Amaç 2</b>	Öğrencilerin hayata ve geleceğe erdemli bir şekilde hazırlanması için bilgi, beceri, tutum ve davranış kazanmaları sağlanacaktır.
<b>Hedef 2.2</b>	Öğrencilerin ilgi, beceri ve yetenekler geliştirilerek üst öğrenime yerleşen öğrenci oranını artırmak

HEDEFE İLİŞKİN GÖSTERGELER			
SIRA	GÖSTERGE	Hedefe Etkisi	Sorumlu Birim
PG 2.2.1	Bir üst öğrenime yerleşen öğrenci oranı	30	Okul İdaresi
PG 2.2.2	Tercih danışmanlığı faaliyetlerinde yararlanan öğrenci sayısı	20	Okul İdaresi
PG 2.2.3	Kariyer rehberliği faaliyetlerine katılan öğrenci sayısı	20	Okul İdaresi
PG 2.2.4	Yüksek Öğretim Kurumları TYT Sınavlarında ilk 10.000 e giren öğrenci sayısı	15	Okul İdaresi
PG 2.2.5	Yüksek Öğretim Kurumları AYT Sınavlarında ilk 10.000 e giren öğrenci sayısı	15	Okul İdaresi

Performans Göstergeleri	Hedefe Etkisi*	Başlangıç Değeri**	1. Yıl	2. Yıl	3. yıl	4. Yıl	5. Yıl	İzleme Sıklığı	Rapor Sıklığı
PG 2.2.1	30	% 45	%60	%65	%70	%75	%80	6 Ay	6 Ay
PG 2.2.2	20	% 2	%4	%6	%8	%10	%15	6 Ay	6 Ay
PG 2.2.3	20	%90	%92	%93	%94	%98	%100	6 Ay	6 Ay
PG 2.2.4	15	%0	%2	%4	%5	%5	%5	6 Ay	6 Ay
PG 2.2.5	15	%0	%2	%2	%3	%3	%3	6 Ay	6 Ay
<b>Koordinatör Birim</b>	Okul İdaresi								
<b>İş birliği Yapılacak Birimler</b>	Zümre Öğretmenler Kurulu								
<b>Riskler</b>									
<b>Stratejiler</b>	<p>S1. Destekleme ve yetiştirme kurslarıyla öğrencilerin genel derslerdeki yeterlilikleri artırılabacaktır.</p> <p>S2. Öğrencilere yönelik bakanlığın hazırlamış olduğu dijital platformlar aracılığı ile yüz yüze eğitime destek olmak üzere uzaktan eğitime imkânları oluşturulacaktır.</p> <p>S3. Öğrencileri ilgi, yetenek ve ihtiyaçları doğrultusunda bir üst öğrenim programına hazırlayacak mesleki ve eğitsel rehberlik faaliyetleri yürütülecektir.</p> <p>S4 Üniversitelerle iş birliği yaparak öğrencilerimizin yükseköğretimi tanımlarını, üniversitelerin imkânlarından yararlanabilmeleri artırılması sağlanacaktır.</p> <p>S5 Kariyer rehberliği kapsamında yapılan faaliyet (panel, mezun buluşmaları, lisans programları tanıtımları v.b) sayıları artırılabacaktır.</p>								
<b>Maliyet Tahmini</b>	10.000,00 TL								
<b>Tespitler</b>	Okulumuzda yürütülen eğitim rehberliği sistemi başarılı bir şekilde yürütülmektedir.								
<b>İhtiyaçlar</b>	YKS'ye hazırlık öğrenci velilerinin isteği.								

<b>Amaç 2</b>	Öğrencilerin hayata ve geleceğe erdemli bir şekilde hazırlanması için bilgi, beceri, tutum ve davranış kazanmaları sağlanacaktır.
<b>Hedef 2.3</b>	Öğrencilerin ilgi, beceri ve yetenekler geliştirilerek üst öğrenime yerleşen öğrenci oranını artırmak

HEDEFE İLİŞKİN GÖSTERGELER			
SIRA	GÖSTERGE	Hedefe Etkisi	Sorumlu Birim
PG 2.3.1	Yabancı dil öğrenme yeterliklerini geliştirmeye yönelik gerçekleştirilen seminer ve kurs sayısı	20	Okul İdaresi
PG 2.3.2	Yabancı dil öğrenme yeterliklerini geliştirmeye yönelik gerçekleştirilen kurs ve seminerlere katılan öğrenci oranı (%)	20	Okul İdaresi
PG 2.3.3	Yabancı dil dersi yılsonu puan ortalaması	20	Okul İdaresi
PG 2.3.4	Bir eğitim öğretim döneminde ulusal veya uluslararası proje/etkinlik/yarışmalara katılan öğrenci oranı	20	Okul İdaresi
PG 2.3.5	Bir eğitim öğretim döneminde ulusal veya uluslararası projelere yapılan başvuru sayısı	20	Okul İdaresi

Performans Göstergeleri	Hedefe Etkisi*	Başlangıç Değeri**	1. Yıl	2. Yıl	3. yıl	4. Yıl	5. Yıl	İzleme Sıklığı	Rapor Sıklığı
PG 2.3.1	20	0	1	2	2	2	2	6 Ay	6 Ay
PG 2.3.2	20	%0	%30	%35	%40	%45	%50	6 Ay	6 Ay
PG 2.3.3	20	75,99	78	79	80	82	85	6 Ay	6 Ay
PG 2.3.4	20	%50	%60	%70	%80	%90	%100	6 Ay	6 Ay
PG 2.3.5	20	10	13	20	25	30	35	6 Ay	6 Ay
<b>Koordinator Birim</b>	Okul İdaresi								
<b>İş birliği Yapılacak Birimler</b>	Zümre Öğretmenler Kurulu								
<b>Riskler</b>									
<b>Stratejiler</b>	<p>S1.Öğrencilerin yabancı dil öğrenme yeterliliklerini geliştirmeye yönelik kurslar açılacaktır.</p> <p>S2.Öğrencilere yabancı dil bilmenin önemini ve gerekliliğini anlatan seminerler düzenlenecektir.</p> <p>S3. Öğrencilerin yabancı dil eğitimine yönelik olarak düzenlenen konferanslara katılımları sağlanacaktır.</p> <p>S4. Yabancı dil eğitimine yönelik dijital içerikler ve platformlardan haberdar olmaları sağlanacaktır.</p> <p>S5. Yabancı dil eğitimini destekleyen uluslararası projelerin ve hareketliliklerin tanıtımını yaparak öğretmen ve öğrencinin motivasyonu sağlanacaktır.</p> <p>S6. Duvar panoları, afişler, vb. uygulamalarla okulun fiziki alanlarında yabancı dilin yazılı olarak ön plana çıkartılması sağlanacaktır.</p> <p>S7. Tüm Kademelerdeki öğrencilere pratik yapma imkânı sağlayan materyallerin bulunduğu yabancı dil sınıfı ya da atölyesi oluşturulacaktır.</p> <p>S8. Yabancı dil etkinlikleri kapsamında öğrenci kulüpleri oluşturulacaktır.</p>								
<b>Maliyet Tahmini</b>	30.000,00								
<b>Tespitler</b>	Farklı kurumlardan gelen öğrencilerin yabancı dil seviyelerinin değişken olması								
<b>İhtiyaçlar</b>	Yabancı dil seviyeleri değişkenlik arz eden öğrencilerin seviyelerinin eşitlenmesi								

### TEMA 3. Kurumsal Kapasite

<b>Amaç 3</b>	Okulların kurumsal kapasite ve yeterlilikleri verimli ve sürdürülebilir bir şekilde geliştirilecektir.
<b>Hedef 3.1</b>	Okulun fiziki mekânlarının okulun ihtiyaç ve hedefleri doğrultusunda iyileştirilmesi sağlanacaktır.

HEDEFE İLİŞKİN GÖSTERGELER			
SIRA	GÖSTERGE	Hedefe Etkisi	Sorumlu Birim
PG 3.1.1	İyileştirilen fiziki mekân (derslik, spor salonu, kütüphane, pansiyon vb.) sayısı	40	Okul İdaresi
PG 3.1.2	Fiziksel mekânların temizlik ve hijyenine ilişkin memnuniyet oranı (%)	30	Okul İdaresi
PG 3.1.3	Altyapı ve donatım eksikliği bulunan fiziksel birim sayısı	30	Okul İdaresi

Performans Göstergeleri	Hedefe Etkisi*	Başlangıç Değeri**	1. Yıl	2. Yıl	3. yıl	4. Yıl	5. Yıl	İzleme Sıklığı	Rapor Sıklığı
PG 3.1.1	40	5	5	4	3	3	3	6 Ay	6 Ay
PG 3.1.2	30	%85	%90	%95	%100	%100	%100	6 Ay	6 Ay
PG 3.1.3	30	1	1	1	1	1	1	6 Ay	6 Ay
<b>Koordinatör Birim</b>	Okul İdaresi								
<b>İş birliği Yapılacak Birimler</b>	Okul Personeli								
<b>Riskler</b>									
<b>Stratejiler</b>	S1. Okulun fiziki mekânlarının durum tespiti yapılacak ve iyileştirilmesi için önceliklendirilmiş bir plan doğrultusunda çalışmalar yapılacaktır. S2. Fiziki mekânların iyileştirilmesi için kamu idareleri, belediyeler ve işverenlerle iş birlikleri yapılacaktır. S3. Atölye ve laboratuvarların iyileştirilmesi için sektör ile iş birlikleri yapılacaktır. S4. Bilişim altyapısını güçlendirmek amacıyla sektörle iş birlikleri yapılacaktır. S5. Temizlik ve hijyen memnuniyet düzeyi belirlemek için anketler uygulanarak yapılacak değerlendirmeler sonucunda gerekli tedbirler alınacaktır.								
<b>Maliyet Tahmini</b>	80.000,00 TL								
<b>Tespitler</b>	Okul binamızın yeni olması nedeniyle fiziki ortam noktasında bir sıkıntı yaşanmamaktadır.Ancak internet altyapımız bulunmamaktadır.								
<b>İhtiyaçlar</b>	İnsan gücü Maddi Kaynak								

<b>Amaç 3</b>	Okulların kurumsal kapasite ve yeterlilikleri verimli ve sürdürülebilir bir şekilde geliştirilecektir.
<b>Hedef 3.2</b>	Okul yöneticilerinin ve öğretmenlerin mesleki gelişimleri güçlendirilecektir.

HEDEFE İLİŞKİN GÖSTERGELER			
SIRA	GÖSTERGE	Hedefe Etkisi	Sorumlu Birim
PG 3.2.1	Uzaktan ve Yüzyüze Hizmet içi eğitimi alan Yönetici ve öğretmen sayısı	25	Okul İdaresi
PG 3.2.2	Ulusal ve uluslararası projelere katılım sağlayan öğretmen sayısı	25	Okul İdaresi
PG 3.2.3	Yüksek lisans eğitimini sürdüren/ tamamlayan öğretmen ve yönetici sayısı	25	Okul İdaresi
PG 3.2.4	Doktora eğitimini sürdüren/tamamlayan öğretmen ve yönetici sayısı	25	Okul İdaresi

Performans Göstergeleri	Hedefe Etkisi*	Başlangıç Değeri**	1. Yıl	2. Yıl	3. yıl	4. Yıl	5. Yıl	İzleme Sıklığı	Rapor Sıklığı
<b>PG 3.2.1</b>	25	20	20	20	20	20	20	6 Ay	6 Ay
<b>PG 3.2.2</b>	25	20	20	20	20	20	20	6 Ay	6 Ay
<b>PG 3.2.3</b>	25	4	5	5	5	5	5	6 Ay	6 Ay
<b>PG 3.2.4</b>	25	0	0	0	0	0	0	6 Ay	6 Ay
<b>Koordinatör Birim</b>	Okul İdaresi								
<b>İş birliği Yapılacak Birimler</b>	Zümre Öğretmenler Kurulu								
<b>Riskler</b>									
<b>Stratejiler</b>	S1. Okul yöneticilerinin ve öğretmenlerin mesleki gelişim ihtiyaçları tespit edilerek, bu ihtiyaçları gidermeye yönelik bir mesleki gelişim planı hazırlanacaktır. S2. Okul yöneticilerinin ve öğretmenlerin uzaktan hizmet içi eğitimlere katılmaları teşvik edilecektir. S3. Okul personelinin motivasyon, iş doyumunu ve kurumsal bağlılık düzeylerini artıracak çalışmalar yapılacaktır.								
<b>Maliyet Tahmini</b>	5.000,00 TL								
<b>Tespitler</b>	Hizmet içi eğitim faaliyetleri çoğunlukla resen düzenlenmektedir Hizmet içi eğitim faaliyetleri ders saatlerinin dışında düzenlendiği için katılımcılarda isteksizliğe sebep olmaktadır.Yüksek lisansın ek puan vermesi gerekmektedir.								
<b>İhtiyaçlar</b>	Paydaş görüşlerinin değerlendirilmesi, iş birliğinin geliştirilmesi								

<b>Amaç 3</b>	Okulların kurumsal kapasite ve yeterlilikleri verimli ve sürdürülebilir bir şekilde geliştirilecektir.
<b>Hedef 3.3</b>	Eğitim ve öğretimin sağlıklı ve güvenli bir ortamda gerçekleştirilmesi için okul sağlığı ve güvenliği geliştirilecektir.

HEDEFE İLİŞKİN GÖSTERGELER				
SIRA	GÖSTERGE		Hedefe Etkisi	Sorumlu Birim
PG 3.3.1	Okulda yaşanan kaza sayısı		15	Okul İdaresi
PG 3.3.2	Bağımlılıkla mücadele ile ilgili konularda eğitim alan	Öğrenci	5	Okul İdaresi
		Öğretmen	5	
PG 3.3.3	Akran zorbalığı ve siber zorbalıkla ilgili konularda eğitim alan	Öğrenci	5	Okul İdaresi
		Öğretmen	5	
		Veli	5	
PG 3.3.4	Sağlıklı beslenme ve obezite ile ilgili konularda verilen eğitim alan öğrenci, öğretmen ve veli sayısı	Öğrenci	5	Okul İdaresi
		Öğretmen	5	
		Veli	5	
PG 3.3.5	Hijyen, gıda güvenliği, bulaşıcı hastalıklar ile ilgili konularda verilen eğitim alan öğrenci, öğretmen ve personel sayısı	Öğrenci	5	Okul İdaresi
		Öğretmen	5	
		Veli	5	
PG 3.3.6	Sivil savunma eğitimlerine katılan öğrenci ve öğretmen sayısı	Öğrenci	5	Okul İdaresi
		Öğretmen	5	
PG 3.3.7	Afet ve acil durum tatbikat sayısı		10	Okul İdaresi
PG 3.3.8	Disiplin kuruluna sevk edilen olayı sayısı		10	Okul İdaresi

Performans Göstergeleri	Hedefe Etkisi*	Başlangıç Değeri**	1. Yıl	2. Yıl	3. yıl	4. Yıl	5. Yıl	İzleme Sıklığı	Rapor Sıklığı
PG 3.3.1	15	3	2	1	0	0	0	6 Ay	6 Ay
PG 3.3.2	10	175	200	200	200	200	200	6 Ay	6 Ay
PG 3.3.3	15	187	200	200	200	200	200	6 Ay	6 Ay
PG 3.3.4	15	102	150	150	150	150	150	6 Ay	6 Ay
PG 3.3.5	15	105	150	150	150	150	150	6 Ay	6 Ay
PG 3.3.6	10	198	200	200	200	200	200	6 Ay	6 Ay
PG 3.3.7	10	2	2	2	2	2	2	6 Ay	6 Ay
PG 3.3.8	10	1	1	1	0	0	0	6 Ay	6 Ay
<b>Koordinatör Birim</b>	Okul İdaresi								
<b>İş birliği Yapılacak Birimler</b>	Zümre Öğretmenler Kurulu								
<b>Riskler</b>									

<b>Stratejiler</b>	S1. Öğrenci, öğretmen ve velilerde farkındalık oluşturmak için bağımlılıkla mücadele, akran zorbalığı, siber zorbalık, sağlıklı beslenme ve obezite, hijyen, bulaşıcı hastalıklar ve gıda güvenliği gibi konularda alan uzmanları ile iş birliğinde eğitimler düzenlenecektir. S2. Okulda yaşanan disiplin olaylarının nedeni rehber öğretmen koordinasyonunda sınıf rehber öğretmeni ve öğrencilerin diğer öğretmenleriyle iş birliğinde tespit edilerek bu konuda çalışmalar yapılarak öğrencilerin ve velilerin farkındalıkları artırılacaktır. S3. Başarılı ve örnek davranış sergileyen öğrencilerin onur belgesiyle ödüllendirilmesi ve bu öğrencilerin diğer öğrencilere örnek olması sağlanacaktır. S4. Doğa, insan ve teknoloji kaynaklı (deprem, sel, heyelan, yangın, çığ ve salgın
--------------------	---

	hastalıklar vd.) afetlere karşı gerekli tedbirlerin alınması için çalışmalar yapılacaktır. S5. Doğa, insan ve teknoloji kaynaklı (deprem, sel, heyelan, yangın, çığ ve salgın hastalıklar vd.) konularında alan uzmanları ile iş birliğinde öğretmen, öğrenci ve velilere farkındalık eğitimleri verilecektir. S6. Sivil savunma alanında öğrenci kulüp faaliyetleri kapsamında etkinlikler düzenlenecektir. S7. Okulun afet ve acil durum eylem planının güncel tutulması sağlanacaktır. S8. Afet ve acil durum tatbikatları düzenlenecektir.
<b>Maliyet Tahmini</b>	19.000,00 TL
<b>Tespitler</b>	Kurumuzda herhangi bir akran zorbalığı vakası tespit edilememiştir. Bağımlılık noktasında bilinç oluşturulmuştur.
<b>İhtiyaçlar</b>	Diğer kurumlarla iş birliği, eğitim faaliyetlerinde uzman desteği

<b>Amaç 3</b>	Okulların kurumsal kapasite ve yeterlilikleri verimli ve sürdürülebilir bir şekilde geliştirilecektir.
<b>Hedef 3.4</b>	İklim değişikliğinin olumsuz etkilerini azaltmak ve çevresel sürdürülebilirliği sağlamak için tasarruf tedbirleri kapsamında enerji verimliliği artırılacaktır.

HEDEFE İLİŞKİN GÖSTERGELER			
SIRA	GÖSTERGE	Hedefe Etkisi	Sorumlu Birim
PG 3.4.1	Elektrik tüketimi miktarı (kw)	25	Okul İdaresi
PG 3.4.2	Su tüketim miktarı (m3)	25	Okul İdaresi
PG 3.4.3	Doğalgaz/akaryakıt/kömür tüketim miktarı (m3/lt/kg)	25	Okul İdaresi
PG 3.4.4	Temiz ve sürdürülebilir enerji kaynaklarından sağlanan enerji miktarı (kw)	25	Okul İdaresi

Performans Göstergeleri	Hedefe Etkisi*	Başlangıç Değeri**						İzleme Sıklığı	Rapor Sıklığı
			1. Yıl	2. Yıl	3. yıl	4. Yıl	5. Yıl		
PG 3.4.1	25	177.000	150.000	140.000	135.000	130.000	125.000	6 Ay	6 Ay
PG 3.4.2	25	5537	5500	5000	4500	4500	4000	6 Ay	6 Ay
PG 3.4.3	25	0	0	0	0	0	0	0	0
PG 3.4.4	25	0	0	0	0	0	0	0	0
<b>Koordinatör Birim</b>	Okul İdaresi								
<b>İş birliği Yapılacak Birimler</b>	Tüm Okul Personeli								



<b>Riskler</b>	Kurumumuzun 4 binadan oluşması tüm tüketimi miktarlarının çoğalmasına sebebiyet vermektedir.
<b>Stratejiler</b>	S1. Okul elektrik, su ve yakıt tüketimi miktar ve tutar olarak izlenerek tüketimi artıran unsurlar araştırılacak ve verimliliği artıracak tedbirler alınacaktır. S2. Tasarruf tedbirleri kapsamında enerji verimliliği ile ilgili farkındalık çalışmaları yapılacaktır. S3. Enerji tasarrufunun sağlanması için atölye ve laboratuvarlarda tedbir alınmasına yönelik çalışmalar yapılacaktır. S4. Enerji tasarrufuna yönelik proje geliştirilecektir. S5. Temiz ve sürdürülebilir enerji kaynaklarından daha fazla yararlanmak için çalışmalar yapılacaktır.
<b>Maliyet Tahmini</b>	30.000,00 TL
<b>Tespitler</b>	Toplum bilincinin tüm meşru yollar kullanılarak yaygınlaştırılması
<b>İhtiyaçlar</b>	Temiz ve sürdürülebilir enerji kaynaklarının yaygınlaştırılması

## 4.4. Stratejilerin Belirlenmesi

<b>STRATEJİK AMAÇ 1.</b>	Öğrencilerin eğitim ve öğretime etkin katılımlarıyla süreci tamamlamalarını sağlamak.
Hedef 1.1	Öğrencilerin okula erişim, devam ve okulu tamamlama oranları artırılabacaktır.
Hedef 1.2	Öğrencilerin ders dışı etkinliklere katılım oranları artırılabacaktır.
<b>STRATEJİK AMAÇ 2.</b>	Öğrencilerin hayata ve geleceğe erdemli bir şekilde hazırlanması için bilgi, beceri, tutum ve davranış kazanmaları sağlanacaktır.
Hedef 2.1	Öğrencilerin derslerdeki akademik başarısı artırılabacaktır.
Hedef 2.2	Öğrencilerin ilgi, beceri ve yetenekler geliştirilerek üst öğrenime yerleşen öğrenci oranını artırmak
Hedef 2.3	Öğrencilerin ulusal/uluslararası projelere katılım oranları ve hareketlilik sayısı yükseltilerek beceri temelli yabancı dil öğrenme yeterlilikleri artırılabacaktır.
<b>STRATEJİK AMAÇ 3.</b>	Okulların kurumsal kapasite ve yeterlilikleri verimli ve sürdürülebilir bir şekilde geliştirilecektir.
Hedef 3.1	Okulun fiziki mekânlarının okulun ihtiyaç ve hedefleri doğrultusunda iyileştirilmesi sağlanacaktır.
Hedef 3.2	Okul yöneticilerinin ve öğretmenlerin mesleki gelişimleri güçlendirilecektir.
Hedef 3.3	Eğitim ve öğretimin sağlıklı ve güvenli bir ortamda gerçekleştirilmesi için okul sağlığı ve güvenliği geliştirilecektir.
Hedef 3.4	İklim değişikliğinin olumsuz etkilerini azaltmak ve çevresel sürdürülebilirliği sağlamak için tasarruf tedbirleri kapsamında enerji verimliliği artırılabacaktır.

## 4.5. Maliyetlendirme

Tablo 21. Tahmini Maliyet Tablosu

	2024	2025	2026	2027	2028	Toplam Maliyet
AMAÇ 1						
<b>Hedef 1.1</b>	5000	5400	6000	6100	6200	28.700
<b>Hedef 1.2</b>	20.000	21000	22000	22500	23000	108.500
AMAÇ 1 TOPLAM						137.200
AMAÇ 2						
<b>Hedef 2.1</b>	15.000	16000	17000	17500	17500	83.000
<b>Hedef 2.3</b>	10.000	11000	12500	12500	13000	59.000
AMAÇ 2 TOPLAM						142.000
AMAÇ 3						
<b>Hedef 3.1</b>	30.000	31000	32000	32500	32500	158.000
<b>Hedef 3.2</b>	25.000	26000	27000	27500	28000	133.500
<b>Hedef 3.3</b>	19.000	20000	21000	21500	22000	103.500
<b>Hedef 3.4</b>	30.000	31000	32000	32500	33000	158.500
AMAÇ 3 TOPLAM						553.500
GENEL TOPLAM						832.700

## 5. İZLEME VE DEĞERLENDİRME

Tablo 22: İzleme ve Değerlendirme Şablonu

2024-2025 Eğitim Öğretim Yılı Stratejik Plan İzleme ve Değerlendirme Tablosu					
<b>A1</b>	Öğrencilerin öğrenmesi, gelişmesi ve büyümesi için fırsatları genişletmek amacıyla okul, aile ve toplum arasında güçlü bağlantılar geliştirilecektir.				
<b>H1.1</b>	Öğrenci başarısını desteklemek için ailelere eğitim verilecektir.				
<b>Hedef1.1 Performansı</b>	% 88*				
<b>Sorumlu Birim</b>	Okul yönetim kadrosu				
<b>Performans Göstergesi</b>	Hedefe Etkisi (%)	Plan Dönemi Başlangıç Değeri *(A)	İzleme Dönemindeki Yıl Sonu Hedeflenen Değer (B)	İzleme Dönemindeki Gerçekleşme Değeri (C)	Performans (%) (C-A)/(B-A)
<b>PG 1.1.1 Her dönem sınıf velilerine yönelik düzenlenen etkinlik sayısı</b>	60	0	1	1	100
<b>PG 1.1.2 En az bir aile eğitimi alan Veli oranı (yüzde)</b>	40	25	75	60	70
<b>Hedefe İlişkin Değerlendirmeler</b>					
2024-2025 eğitim öğretim yılında PG 1.1.1 için performansın %100 oranında gerçekleştiği görülmektedir. 2024-2025 eğitim öğretim yılında PG 1.1.2 için performansı %70 oranında gerçekleştiği göz önünde bulundurularak ailelerin eğitim faaliyetlerine katılımının artırılması için sınıf rehber öğretmenleri aracılığıyla telefon görüşmeleri yapılması planlanmıştır.					

## 6.EKLER

### Paydaş Anketleri :

#### Kıymetli Velimiz;

- Bu anketin amacı, okul/kurum çalışmaları hakkındaki görüşleriniz almaktır.
- Bu ankette kimlik bilgileri yer almaz.
- Lütfen okul/kurum hakkındaki görüşlerinizi en iyi yansıtan kutuya "X" işareti koyarak belirtiniz.
- Anketimize katıldığınız için teşekkür ederiz.

SIRA	VELİLER İÇİN	1	2	3	4	5
01-	Okulun misyonu ve vizyonunu tam olarak anlıyorum.	( )	( )	( )	( )	( )
02-	Okulda eğitim ve yönetim kalitesi sürekli olarak gelişiyor.	( )	( )	( )	( )	( )
03-	Okul temiz ve hijyeniktir.	( )	( )	( )	( )	( )
04-	Okul, öğrencilerin ve personelin güvenliğini sağlamak için uygun güvenlik önlemleri alır.	( )	( )	( )	( )	( )
05-	Okul, yeni kabul edilen öğrencilere uygun desteği sağlar.	( )	( )	( )	( )	( )
06-	Okul, çocuğumun okumaya olan ilgisini geliştirmesine yardımcı olabilir.	( )	( )	( )	( )	( )
07-	Okul çocuğumun öğrenme ilgisini güçlendiriyor.	( )	( )	( )	( )	( )
08-	Okul çocuğumun ahlaki gelişimini teşvik edebilir.	( )	( )	( )	( )	( )
09-	Okulda kullanılan değerlendirme yöntemleri çocuğumun gelişimini tüm yönleriyle anlamama yardımcı oluyor.	( )	( )	( )	( )	( )
10-	Okul, çocuğumun öğrenme performansı ve gelişimi hakkında beni iyi bilgilendiriyor.	( )	( )	( )	( )	( )
11-	Okul çocuğuma duygusal rahatsızlık ve öğrenme güçlükleri ile karşılaştığında yeterli desteği ve rehberlik sağlar.	( )	( )	( )	( )	( )
12-	Öğretmenlerin benimle iletişim kurma yöntemlerinden memnunum.	( )	( )	( )	( )	( )
13-	Herhangi bir problem durumunda müdür endişelerime cevap veriyor.	( )	( )	( )	( )	( )
14-	Okulda, velilerin ihtiyaçlarına uygun eğitim faaliyetleri düzenlenir.	( )	( )	( )	( )	( )
15-	Okul, çocukların gelişimini desteklemek için velilerle iyi bir ilişki kurar.	( )	( )	( )	( )	( )
16-	Okul, aktif veli katılımını teşvik eder.	( )	( )	( )	( )	( )
17-	Okulun veli etkinliklerine aktif olarak katılıyorum.	( )	( )	( )	( )	( )
18-	Bir veli olarak okula aidiyet hissediyorum.	( )	( )	( )	( )	( )
19-	Çocuğumun ev ödevlerini tamamlamasını sağlıyorum.	( )	( )	( )	( )	( )
20-	Çocuğumu okumaya teşvik ederim.	( )	( )	( )	( )	( )
21-	Çocuğumun her gün okula gitmesini sağlıyorum.	( )	( )	( )	( )	( )
22-	Çocuğumun eğitiminde aktif bir ortağım.	( )	( )	( )	( )	( )

## Sevgili Öğrencimiz;

- Bu anketin amacı, okul hakkındaki görüşlerini toplamaktır.
- Bu anket, kimlik bilgileri girilmeden yapılmalıdır.
- Okul hakkında görüşlerini yansıtan kutuya "X" işareti koyarak neler düşündüğünü öğrenmemize yardımcı olabilirsin.
- Anketimize katıldığın için teşekkür ederiz.

Kesinlikle Katılıyorum	Katılıyorum	Kararsızım	Kesinlikle Katılmıyorum	Katılmıyorum
------------------------	-------------	------------	-------------------------	--------------

SIRA	LİSE ÖĞRENCİLERİ İÇİN	1	2	3	4	5
01-	Okulda kendimi güvende hissediyorum.	( )	( )	( )	( )	( )
02-	Okul temiz ve hijyeniktir.	( )	( )	( )	( )	( )
03-	Okulun fiziki koşullarını yeterlidir.	( )	( )	( )	( )	( )
04-	Okul, yeni kabul edilen öğrencilere uygun desteği sağlar.	( )	( )	( )	( )	( )
05-	Farklı kültürlerden gelen öğrencilerin bu okulda memnuniyetle karşılanacağını düşünüyorum.	( )	( )	( )	( )	( )
06-	Öğretmenlerime ihtiyaç duyduğumda kolaylıkla görüşebilirim.	( )	( )	( )	( )	( )
07-	Okul müdürüne ihtiyaç duyduğumda kolaylıkla görüşebilirim.	( )	( )	( )	( )	( )
08-	Okul rehberlik servisinden ihtiyaçlarım doğrultusunda faydalanabiliyorum.	( )	( )	( )	( )	( )
09-	Okul kişisel hedefler belirlememde ve bu hedeflere ulaşmamda yeterli rehberlik ediyor.	( )	( )	( )	( )	( )
10-	Okulumda yer almam için birçok fırsat var.	( )	( )	( )	( )	( )
11-	Okul bana yeterli ders dışı etkinlik olanakları sunuyor.	( )	( )	( )	( )	( )
12-	Okul kulüpleri amacına uygun şekilde gelişimime katkı sağlıyor.	( )	( )	( )	( )	( )
13-	Öğretmenlerim sınıfta adil kurallara sahipler ve tarafsızlar.	( )	( )	( )	( )	( )
14-	Öğretmenlerim beni daha iyi performans göstermem için teşvik ediyor.	( )	( )	( )	( )	( )
15-	Öğretmenlerim derslerin işlenişinde farklı ve ilgi çekici yöntemler kullanır.	( )	( )	( )	( )	( )
16-	Sınav ve ödevlerin beni değerlendirmek için adil ve yeterli olduğunu düşünüyorum.	( )	( )	( )	( )	( )
17-	Okulda düzenlene sanatsal ve kültürel faaliyetler yeterlidir.	( )	( )	( )	( )	( )
18-	Okulda öğrencilerin görüşleri dikkate alınır.	( )	( )	( )	( )	( )
19-	Okul kantininde yeterli ve sağlıklı yiyecekler var.	( )	( )	( )	( )	( )
20-	DYK'leri yeterli buluyorum.	( )	( )	( )	( )	( )

**Kıymetli Öğretmenimiz;**

- Bu anketin amacı, okul/kurum çalışmaları hakkındaki görüşlerinizi almaktır.
- Bu ankette kimlik bilgileri yer almaz.
- Lütfen okul hakkındaki görüşlerinizi en iyi yansıtan kutuya "X" işareti koyarak belirtiniz.
- Anketimize katıldığınız için teşekkür ederiz.

SIRA	ÖĞRETMENLER İÇİN	Kesinlikle Katılıyorum	Katılıyorum	Kararsızım	Kesinlikle Katılmıyorum	Katılmıyorum
		1	2	3	4	5
01-	Okulun misyonu ve vizyonunu tam olarak anlıyorum.	( )	( )	( )	( )	( )
02-	Okulda eğitim ve yönetim kalitesi sürekli olarak gelişiyor.	( )	( )	( )	( )	( )
03-	Okul temiz ve hijyeniktir.	( )	( )	( )	( )	( )
04-	Okul, öğrencilerin ve personelin güvenliğini sağlamak için uygun güvenlik önlemleri alır.	( )	( )	( )	( )	( )
05-	Okul, yeni kabul edilen öğrencilere uygun desteği sağlar.	( )	( )	( )	( )	( )
06-	Okulumuz mesleki yeterliliğimi geliştirmek için eğitim fırsatları sunuyor.	( )	( )	( )	( )	( )
07-	Okul yönetimimiz öğretmenleri etkin bir şekilde yönlendirir.	( )	( )	( )	( )	( )
08-	Okulumuz, öğrencilerin öğrenme ilgisini uyandıracak bir öğrenme ortamı oluşturmuştur.	( )	( )	( )	( )	( )
09-	Etkili bir öğretmen olmak için ihtiyaç duyduğum kaynaklara erişimim var.	( )	( )	( )	( )	( )
10-	Bana sunulan kaynakları kullanmak için gerekli eğitime sahibim.	( )	( )	( )	( )	( )
11-	Okulumuzun, farklı ihtiyaçları olan öğrencileri desteklemek için etkin bir politikası vardır.	( )	( )	( )	( )	( )
12-	Okulumuz müfredat uygulamasını etkin bir şekilde izler.	( )	( )	( )	( )	( )
13-	Okulumuz, velilere uygun etkinlikler düzenlemektedir.	( )	( )	( )	( )	( )
14-	Diğer öğretmenlerle iş birliği yaparım.	( )	( )	( )	( )	( )
15-	Okul personeli arasında dostane bir ilişki sürdürülür.	( )	( )	( )	( )	( )
16-	Takım ruhumuz ve moralimiz yüksek.	( )	( )	( )	( )	( )
17-	Okulumuza aidiyet hissediyorum.	( )	( )	( )	( )	( )